

Duurzaamheids- Ladder Evenementen

versie 2.0 - 1 december 2025

Colofon

Deze duurzaamheidsladder is geschreven door:

Gerd-Jan Frijters (Green Events Nederland)
Laura van de Voort (Green Events Nederland)
Lyke Poortvliet (Green Events Nederland)

Met inhoudelijke bijdragen van:

Tijl Couzij en Lars Lensink (Lab Vlieland)
Claudia Walraven (Green Events Nederland)
Leonie Boon (Green Events Nederland)
Luise Härtel (Green Events Nederland)
Paul Schurink (Showpower Global)
Marianne Dijkshoorn (Welkom Toegankelijkheid & Evenementen)
Frans Verouden (Green Leisure Group)
Rob van Wegen (ESNS)
Sofie Krop (Gemeente Haarlem/Zandvoort)
Peter Kerkhoff (Gemeente Venlo)
Tinco Lycklama & Angelique Vermeulen (Collectief Natuurinclusief)

Redactie en ontwerp:

luise.world
Studio Evert.

Contact

Green Events Nederland
www.greenevents.nl
info@greenevents.nl



Met dank aan de partners



Circular Festivals, Gemeente Alkmaar, Gemeente Amsterdam, Gemeente Arnhem, Gemeente Dronten, Gemeente Haarlem, Gemeente Utrecht, Gemeente Venlo, Handicap NL, Ministerie van Infrastructuur & Milieu, Provincie Noord-Holland, Recreatie Noord-Holland.



Het intellectuele eigendom van de DLE, volgens het Creative Commons principe, ligt bij Green Events Nederland. De DLE mag niet worden gebruikt voor commerciële toepassingen, tenzij met toestemming van Green Events Nederland.

Inhoudsopgave



Introductie	4
Toepassing DLE	5
Leeswijzer	6
De vijf treden	9
Ecologische thema's	10
Energie	10
Materialen	13
Transport, Reizen en Overnachting	16
Flora en Fauna	19
Water en Sanitatie	22
Eten en Drinken	25
Sociale thema's	28
Veiligheid en Gezondheid	29
Diversiteit, Gelijkheid en Inclusie	32
Toegankelijkheid	35
Governance thema's	39
Mindset en Organisatiecultuur	40
Strategie en Organisatie	42
Meten en rapporteren	45
Marketing en Communicatie	48
Bronnen	50

Introductie

Dit document beschrijft de Duurzaamheidsladder Evenementen (DLE). Deze eerste versie is ontwikkeld door Green Events Nederland, samen met experts en (kennis) partners, mogelijk gemaakt door het Ministerie van Infrastructuur & Waterstaat (I&W).

DLE is een hulpmiddel voor een evenement om toe te werken naar een fossielvrije, circulaire en inclusieve organisatie. DLE is (nog) niet certificeerbaar en is ook niet wettelijk verplicht. DLE kan worden toegepast in combinatie met een CO₂-calculatietool ter onderbouwing van de bereikte trede.

DLE omvat ecologische (E), sociale (S) en governance (G) thema's, en is dus ESG-breed uitgewerkt. We gebruiken de term 'ESG' omdat duurzaamheid vaak een beperkte blik geeft (alleen ecologisch).



Bronnen

In de Duurzaamheidsladder Evenementen (DLE) zijn tal van bronnen verwerkt, zoals wet- en regelgeving, normen en bestaande ESG bronnen uit de sector. Aan het eind van dit document vind je een overzicht van de gebruikte bronnen.

Aanleiding

De aanleiding van DLE is tweeledig, namelijk:

1. De fragmentatie aan ESG beleid-, certificerings- en toetsingskaders voor evenementen (bij gemeenten maar ook in de Europese Lidstaten).
2. Het ontbreken van een concreet handelingsperspectief voor de sector om stap voor stap te verbeteren.

Internationale ESG kaders

De (internationale) kaders die zijn gebruikt bij het ontwikkelen van DLE zijn onder andere:

1. Internationale afspraken zoals het Klimaatakkoord Parijs, de VN Sustainable Development Goals (SDG's) en de relevante verdragen.
2. De Europese Green Deal, met o.a. de Corporate Sustainability Reporting Directive (CSRD) en de Green Claim Directive (GCD),
3. Internationale concepten als Ecologisch, Sociaal, Governance (ESG), People, Planet, Profit (PPP) en Corporate Social Responsibility (CSR, in Nederland heet dit MVO)

Wat levert DLE op?

DLE maakt het voor een evenementenorganisator makkelijker om overzicht te krijgen en te houden over alle ESG thema's. Immers, alle ESG wetgeving, normen en kaders zijn in DLE verwerkt. Daarnaast geeft DLE de mogelijkheid om het ambitieniveau te bepalen per thema (gewenste Trede). Tot slot geeft DLE concrete voorbeeldmaatregelen per Trede waardoor handelingsperspectief ontstaat. Maar nog belangrijker, DLE zorgt voor verlaging van de ecologische footprint en versterking van de handprint.

Toepassing DLE

De Duurzaamheidsladder Evenementen (DLE) is een geharmoniseerd en integraal model als basis voor ESG criteria voor evenementen. DLE geeft de sector handelingsperspectief via het doorlopen van 5 stadia (Treden) van volwassenheid (Trede 1 t/m Trede 5). Door het doorlopen van de Treden ontstaat een logisch stappenplan waarbij een evenement steeds nieuwe haalbare doelen kan stellen per thema.

DLE voor een organisator: DLE kan voor een organisator een leidraad zijn voor het vaststellen van de ESG prestaties en voor het ontwikkelen van een ESG strategie en actieplan. Voor het juist vaststellen van een Trede zal een organisator behoefte hebben aan kwantitatieve data (vervoerskilometers, kilogrammen afval en grondstoffen, liters water, etc.).

DLE voor een (semi)overheidsinstantie: DLE kan voor een gemeente als basis dienen voor ESG beleid en een toetsingskader voor evenementen. Dit kader kan bijvoorbeeld zijn een beleid voor vergunningverlening, subsidie of ESG strategie. Een gemeente kan DLE inzetten om ESG prestaties van evenementen in kaart te brengen en met elkaar te vergelijken.

DLE voor een leverancier & partner: DLE kan voor leveranciers en partners ter inspiratie dienen om een eigen ESG strategie te ontwikkelen en om beter aan te sluiten bij de ESG eisen van opdrachtgevers. Green Events Nederland houdt een leveranciers & initiatieven index bij met links naar bedrijven en organisaties die relevant zijn voor het duurzamer en inclusiever organiseren van evenementen.



Leeswijzer

In dit document zijn 13 thema's uitgewerkt om een evenement toekomstbestendig te maken. De thema's zijn verdeeld rond de ESG kapstok. Dus eerst de Ecologische thema's, dan de Sociale en tenslotte de Governance thema's. Governance is de manier waarop de organisatie bestuurd wordt op ecologisch en sociale aspecten, welke gedragscodes worden toegepast en de manier waarop toezicht is geregeld. Het rapporteren van ESG resultaten hoort hier ook bij.

Criteria: Bepaal je trede door alle criteria stap voor stap door te nemen. Begin links, bij Trede 1. Deze bevat wettelijke verplichtingen en sectorafspraken. Als het goed is, voldoe je hier al aan. Je gaat dan door naar Trede 2: voldoe je aan alle criteria? Dan ga je door naar Trede 3, enzovoort. Zodra je niet volledig aan alle criteria van een trede voldoet, ga dan terug naar de vorige trede waar je wél aan alle criteria voldoet. Loop dit proces voor elk thema door voor een totaaloverzicht. Voorbeeld: Bij het thema energie voldoet een organisatie aan alle criteria van Trede 2 en Trede 3, maar mist het één criterium op Trede 4. Hierdoor voldoe je aan Trede 3 voor energie.

Cumulatief model: DLE is een cumulatief model, waarbij Trede 1 de wettelijke verplichtingen en sectorafspraken beschrijft. Trede 2 beschrijft extra stappen boven op Trede 1, enzovoort. Een criterium is een minimumvereiste. Als een criterium een % of een absolute waarde bevat, betekent dit altijd een minimumwaarde, dus tenminste die waarde.

Basisjaar: Als het criterium een % bevat, vergelijk dit dan met een basisjaar. Dat mag je zelf kiezen. Kies bijvoorbeeld het jaar waarin je voor het eerst ESG data verzamelde of een jaar zonder maatregelen (business as usual). Als je nog geen data hebt, maak dan een schatting van het basisjaar.

Metten: De tweede rij in ieder thema geeft aan wat je kan/moet meten. Meten is nodig om te kunnen bepalen op welke trede je staat. Meten kan betekenen het bijhouden kwantitatieve data (dBA, km, liter, kg, ha, kWh, m³, Gigabyte), aantallen, scores (rapportcijfer), beoordelingen (rood/geel/groen) of berekeningen (bijvoorbeeld van CO₂e emissies of percentages). Het kan handig zijn om een datacollectieplan te schrijven, waarin je vastlegt wie, waar, wanneer, hoe, welke data verzamelt, aanlevert en vastlegt.

Voorbeeldmaatregelen: De derde rij in ieder thema geeft voorbeeldmaatregelen. Deze zijn te beschouwen als gangbare oplossingen om aan een criterium te voldoen. Hiertoe behoren ook best practices en innovaties. Je mag altijd voorbeeldmaatregelen uit een hogere Trede nemen. Voorbeeldmaatregelen uit een lagere Trede mag ook, mits ze niet conflicteren met de criteria. Trede 4 en 5 zijn bedoeld voor de koplopers. De voorbeeldmaatregelen zijn gerangschikt, de makkelijkste (in tijd, geld) bovenaan, de moeilijkste onderaan.

Certificaat of certificering: Sommige criteria of voorbeeldmaatregelen bevatten de term certificaat of certificering. Hieronder wordt verstaan een certificering onder een ISO norm of een certificaat, opgenomen in de keurmerkwijzer van Milieucentraal. Onder de nieuwe Europese Green Claims Directive moet greenwashing voorkomen worden. Dit betekent dat ieder keurmerk een formele accreditatie nodig heeft.

Belanghebbenden en scopes: DLE kom je verschillende groepen van belanghebbenden tegen, bijvoorbeeld 'eigen organisatie', 'crew' of 'bezoekers'. Deze indeling is gekoppeld aan het Greenhouse Gas protocol (GHG), ontwikkeld zodat CO₂e emissies in de hele wereld op dezelfde manier gemeten en gerapporteerd worden.

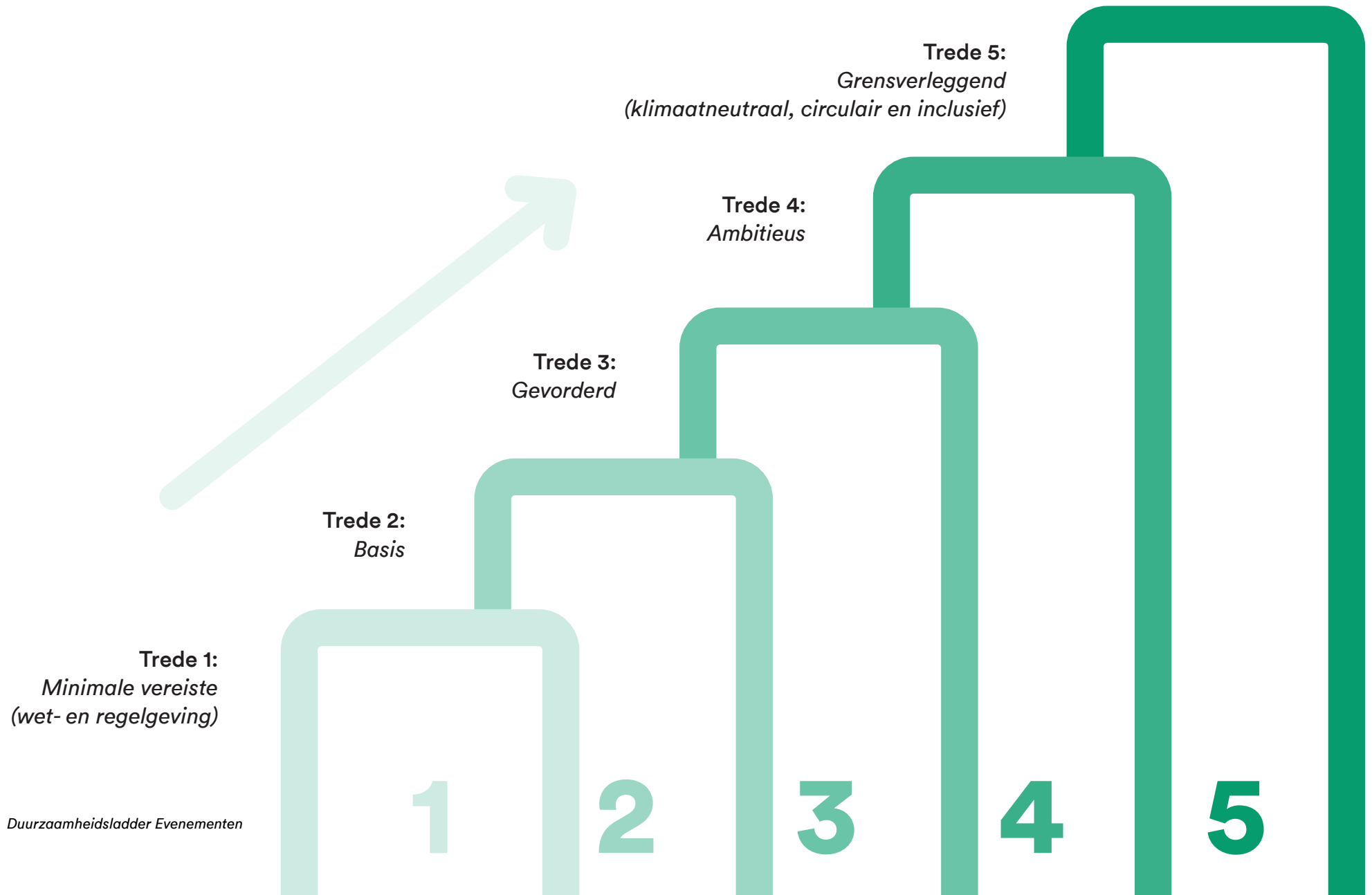
ICO₂e emissies zijn ingedeeld in 3 categorieën (scopes):

- **Scope 1:** Directe emissies door eigen organisatie. De eigen organisatie bestaat bijvoorbeeld uit het productieproces, eigen gebouwen, eigen vervoermiddelen, eigen materieel, eigen personeel, crew of vrijwilligers. (inclusief gehuurde generatoren of batterijen).
- **Scope 2:** Indirecte emissies door eigen organisatie door inkoop van energie of warmte.
- **Scope 3:** Indirecte emissies in de keten zijn ingedeeld in upstream en downstream emissies. Upstream emissies zitten aan de inkoopkant, leveranciers, transport en reizen of eten en drinken. Indirecte emissies aan de aanbodzijde van een organisatie noemen we downstream-emissies, bijvoorbeeld aangeboden diensten, artiesten/sprekers/sporters en bezoekers.
- **Scope 4:** Vermeden CO₂e emissies.

Disclaimer: Een impactmeting, ook in DLE, legt vaak de focus op CO₂e emissies. Het is goed om bewust te zijn van andere vormen van milieu impact zoals toxiciteit, verzuring, landgebruik, ontbossing, fijnstof, synthetische deeltjes, stikstofdepositie, zeldzame metalen, watergebruik, ozon, geluidsoverlast en impact op biodiversiteit. In totaal zijn er 19 impact categorieën. In een Levenscyclus analyse (LCA) worden deze wel allemaal beoordeeld.



De Vijf Treden



Ecologische thema's



Energie

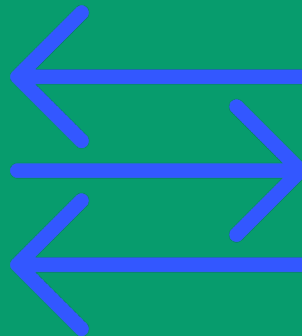
Materialen

Transport en Reizen

Flora en Fauna

Water en Sanitatie

Eten en Drinken



Energie

Het gebruik van energie leidt vaak tot schadelijke emissie. Om deze schadelijke uitstoot te beperken kan je minder energie gaan gebruiken, op je evenement zelf duurzame energie opwekken of via bijvoorbeeld een netaansluiting extern duurzaam opgewekte energie gebruiken.

Basisprincipe: De Trias energetica voorkeursvolgorde is van toepassing, dus eerst minimaliseren van het energieverbruik, dan hernieuwbare energie of energie uit reststromen gebruiken. Als je toch nog eindige (fossiele) energie gebruikt, dan zo efficiënt mogelijk. De Europese doelstelling voor 2030 is een besparing van energieverbruik van 11,7% ten opzichte van 2020.

Energie uit hernieuwbare bronnen veroorzaakt weinig of geen broeikasgasemissies en brengt de energiebehoeften en het klimaat van toekomstige generaties niet in gevaar. Hoewel deze hernieuwbare energiebronnen de behoefte aan fossiele brandstoffen verminderen of zelfs helemaal voorkomen, zijn voor de productie en opslag van elektriciteit schaarse natuurlijke hulpbronnen nodig die een negatieve impact op biodiversiteit kunnen hebben.

De volgende energiebronnen worden niet gerekend tot duurzame hernieuwbare opties, slechts als tijdelijke oplossingen met minder fossiele CO₂e uitstoot: kernenergie (niet hernieuwbaar), energie op basis van biomassa, bijvoorbeeld Hydrotreated Vegetable Oil (HVO) (wel hernieuwbaar maar niet toekomstbestendig, 2e generatie biobrandstoffen zijn iets minder schadelijk want concurreren niet met voedselvoorziening) en waterkracht boven de 10 MW (schade voor biodiversiteit en sociale schade).



© Bart van Overbeeke, 2024

Wetgeving en normen: [Klimaatwet](#) en [Klimaatakkoord](#). [Energy Efficiency Directive \(EED\)](#) en [Energiebesparingsplicht](#), [Erkende Maatregelenlijst \(EML\)](#), [GHG Protocol](#). [Energiewet](#). [PGS 37-1](#) (energie opslagsystemen), [EN 16247-1](#), [ISO 50001](#) voor energiemangement.

Handhaving Trede 1 (wetgeving): Ministerie van Economische Zaken en Klimaat, Inspectie leefomgeving en transport (ILT), Omgevingsdienst.

Energie (1/2)

	Trede 1	Trede 2	Trede 3	Trede 4	Trede 5
Criteria <i>Energy Efficiency Directive (EED) en Energiebesparingsplicht, Erkende Maatregelenlijst (EML), GHG Protocol. Energiewet. PGS 37-1 (energie opslagsystemen), EN 16247-1, ISO 50001 voor energiemangement.</i>	<p>Bijdragen aan het verminderen van energieverbruik (algemene energiebesparingsplicht).</p> <p>EED rapportage vanaf 250 medewerkers en 50 miljoen omzet.</p> <p>EML rapportage voor organisaties die meer dan 25.000 m³ gas (eq) en/of 50.000 kWh verbruiken.</p>	<p>Plan voor energiebesparing gemaakt.</p> <p>Basisjaar energieverbruik bepaald.</p> <p>Indien dieselaggregaten worden ingezet minimaal HVO100 als brandstof of vergelijkbaar.</p> <p>50% hernieuwbare elektriciteit (vaste stroomnet of zelf opgewekt, inzet batterijen, zonnepanelen).</p>	<p>10% energiebesparing (pp / pd) t.o.v. basisjaar (kJ).</p> <p>Energieplan opgesteld (alle stroomgebruikers en energiebronnen).</p> <p>100% hernieuwbare energie (vaste stroomnet of zelf opgewekt, inzet batterijen).</p>	<p>15% energiebesparing (pp / pd) t.o.v. basisjaar (kJ).</p>	<p>20% energiebesparing (pp / pd) t.o.v. basisjaar (kJ).</p>
		+ trede 1	+ trede 1, 2	+ trede 1, 2, 3	+ trede 1, 2, 3, 4
Meten <i>eveneens cumulatief.</i>	<p>Data energie voor EED rapportage.</p> <p>Data energie voor EML rapportage.</p>	<p>Inventarisatie van alle energieverbruikers. Stroomverbruik (kWh). Dieselverbruik (liter). HVO verbruik (liter). Gasflessen (liter). Groene/grijze waterstof (kg). Groene energie (%).</p> <p>Opgeslagen data (Gigabyte). Data transmissie (Gigabyte)</p>	<p>CO₂e emissies door energieverbruik (scope 1 en 2) (kg). CO₂e emissies pp / pd (kg).</p> <p>Door batterijen geleverd (kWh). Groene waterstof (kg). Grijze waterstof (kg). Zelf opgewekt (kWh).</p>	<p>Real-time meting van energieverbruik en piekbelasting.</p>	



Energie (2/2)

Voorbeeld maatregelen

Trede 1

- Aandacht voor het verlagen van energieverbruik, bijvoorbeeld via deb of de groenemenukaart.
- 100% LED verlichting.
- Zoveel mogelijk gebruik maken van aansluiting(en) op vaste stroomnet.
- Diesel generatoren (minimum stage 3A, geluid max. 60dBA)

Trede 2

+ trede 1

- Inkoop groene stroom.
- LED verlichting.
- Overleg met (lokale) energieleveranciers over hernieuwbare energie.
- Generatoren en heaters met 2e generatie duurzame biobrandstoffen (HVO100, Used Cooking Oil - Uco of Tallolie, biogas).
- Opslag van hernieuwbare energie in batterijen, waterstof of mierenzuur.

Trede 3

+ trede 1, 2

- Energiezuinige apparatuur.
- Overleg met belanghebbenden om energieverbruik te verminderen.
- HVO generatoren combineren met batterijen.
- 3e generatie duurzame biobrandstoffen uit algen.
- E-fuels.
- Afschakelschema's of automatische bediening (licht, koeling, verwarming, stand-by stand).
- Optimalisatie energieverbruik door tijdelijke opslag van energie in batterijen, waterstof of mierenzuur.

Trede 4

+ trede 1, 2, 3

- Standaard groene zoekmachine (Ecosia).
- Beleid voor AI gebruik
- Energiebesparing in ICT: website, zoekopdrachten, servers en cloud opslag, Bijvoorbeeld met digitale etikette tool.
- Digitale opruimdag.
- Duurzaam digitaal.
- Energieplan samen met belanghebbenden.
- Intensieve samenwerking voor energiereductie en hernieuwbare energie met belanghebbenden.
- Bewustzijns campagne energiebesparing.
- Energie uit zon, wind, waterkracht (< 10 MW), geothermie of kinetische energie.
- ISO 50001 certificering.

Trede 5

+ trede 1, 2, 3, 4

- Energie budgetten per discipline.
- Energieverbruikers laten betalen/belasten naar verbruik (Energie Pay per use).



Materialen

Overmatig grondstoffengebruik leidt onder andere tot uitstoot van emissies, bodem- en waterverontreiniging en ontbossing. Dit vraagt om een andere aanpak: van 'take, make, waste' naar een circulair systeem waarin producten en materialen worden hergebruikt met zo min mogelijk schadelijke impact op het milieu.

Basisprincipe: In een circulaire economie bestaat bijna geen afval en worden grondstoffen steeds opnieuw gebruikt (Rijksoverheid). Circulaire economie is een model van productie en consumptie, waarbij zo weinig mogelijk grondstoffen worden gebruikt en bestaande materialen en producten zo lang mogelijk worden gedeeld, verhuurd, hergebruikt, hersteld, opgeknapt en gerecycleerd om meer waarde te creëren. Op deze manier wordt de levenscyclus van producten uitgebreid.

Het belangrijkste instrument binnen de circulaire economie in de gebruiksfase is de R-ladder,, deze is weer gebaseerd op de ladder van Lansink uit 1979. Over het algemeen geldt: hoe hoger op de ladder, hoe beter. De uitgebreide versie heeft de stappen: Refuse, Rethink, Reduce, Reuse, Repair, Refurbish, Remanufacture, Repurpose, Recycle, Recover.

De kortste versie komt hierop neer:

1. Refuse
2. Reuse
3. Recycle



© Pawel Czerwinsky, 2024

Wetgeving en normen: [ESRS E5, Packaging and packaging waste Regulation \(PPWR\)](#), [Grondstoffenakkoord](#), [Van afval naar grondstof \(VANG\)](#), [Landelijk Afvalbeheerplan](#), [PGS reeks gevaarlijke stoffen](#), [Besluit en Regeling kunststofproducten voor eenmalig gebruik en SUP regeling](#), [Circulair Materialenplan \(CMP\)](#), [Uitgebreide Producentenverantwoordelijkheid \(UPV\)](#) en [recht op reparatie](#), [ISO 55001](#) - asset management, [ISO 59000](#) - normserie circulaire economie

Handhaving Trede 1 (wetgeving): *Ministerie I&W, Inspectie leefomgeving en transport (ILT)*.

Materialen (1/2)

Criteria

zijn cumulatief: de criteria van elke trede omvatten ook alle criteria van de voorgaande treden.

Trede 1

Algemene verplichting: bijdragen aan 50% vermindering van gebruik van primaire grondstoffen.

Bijdragen aan terugbrengen van de hoeveelheid restafval in kg (CMP).

Bijdragen aan terugbrengen van de hoeveelheid verpakkingen in kg (PPWR).

SUP regeling: herbruikbare bekers en servies (85% in 2026 en 90% in 2027).

Trede 2

Zoveel mogelijk materialen hergebruiken.

Minimaal 2 maatregelen om restafval te verminderen.

Bekers herbruikbaar (min. 85% hergebruiken) of gerecycled (min. 85% recyclen).

Servies herbruikbaar of plasticvrij.

Sta toe dat bezoekers een (lege) herbruikbare waterfles of beker (geen glas of metaal, niet gevuld met alcohol) mee naar binnen mogen nemen (alleen te vullen bij watertappunt, niet bij horeca).

Trede 3

Minimaal 60% van de materialen voor decoratie en productie hergebruiken.

Minimaal 60% van ingekochte materialen zijn circulair: hergebruikt of van gerecycled materiaal gemaakt.

Minimaal 60% van de totale hoeveelheid afval scheiden voor recycling.

Grondstoffenplan opgesteld.

Minimaal 3 maatregelen om restafval te verminderen.

Bekers herbruikbaar (min. 90% hergebruiken) of gerecycled (min. 90% recyclen).

Trede 4

Minimaal 75% van de materialen voor decoratie en productie hergebruiken.

Minimaal 75% van ingekochte materialen zijn circulair: hergebruikt of van gerecycled materiaal gemaakt.

Minimaal 75% van de totale hoeveelheid afval scheiden voor recycling.

Minimaal 4 maatregelen om hoeveelheid restafval te verminderen.

Bekers herbruikbaar (min. 90% hergebruiken) of gerecycled (min. 90% recyclen).

Trede 5

Minimaal 95% van de materialen voor decoratie en productie hergebruiken.

Minimaal 95% van ingekochte materialen zijn circulair: hergebruikt of van gerecycled materiaal gemaakt.

Minimaal 95% van de totale hoeveelheid afval scheiden voor recycling.

Of restafval < 0,1 kg p/p p/d.

Bekers herbruikbaar (min. 95% hergebruiken).

+ trede 1

+ trede 1, 2

+ trede 1, 2, 3

+ trede 1, 2, 3, 4

Meten

eveneens cumulatief.



Metten retourpercentage bij herbruikbare en recyclebare bekers (%)

Hoeveelheid per gevaarlijke stof, bijvoorbeeld chemicaliën of schoonmaakmiddelen (kg).

Afvalstromen:
Hoeveelheid afval (kg) per gescheiden stroom.
Naar verbranding (kg).
Restafval (kg).
Restafval pp / pd (kg)

Productiematerialen (kg).
Inkoop materialen per soort (kg).

CO2e emissies door inkoop materialen, materialen gebruikt door leveranciers en door verwerking van afvalstromen (kg).

Aandeel gerecycled, hergebruikt of gehuurd in inkoop materialen (% kg).
Aandeel (hoogwaardig) gerecyclede afvalstromen (% kg). Ook servies en bekers.

Materialen (2/2)

	Trede 1	Trede 2 + trede 1	Trede 3 + trede 1, 2	Trede 4 + trede 1, 2, 3	Trede 5 + trede 1, 2, 3, 4
Voorbeeld maatregelen	<ul style="list-style-type: none"> • Gescheiden aanleveren hout, GFE, textiel, batterijen, apparaten, vetten, vapes en giftige stoffen (verf, spuitbussen). • Al het zwerfafval, ook sigarettenpeuken en tyraps, op en rond de locatie is opgeruimd. • Opruim- en schoonmaak-programma. 	<ul style="list-style-type: none"> • Stimuleren gebruik herbruikbare waterflessen door crew en leveranciers. • Gescheiden aanleveren (naast verplicht) ook plastic, PMD, schoon folie, glas, papier/karton, bedrijfskleding. • Duidelijk zichtbare bakken inclusief eenduidige signing volgens Rijkswaterstaat standaard (publiekszijde minimaal 2 stromen). • PFAS vrije schuimblussers, bijv. met biologisch afbreekbaar schuim en milieukeurmerk. • Geen single-use producten als ballonnen, streamers, • confetti, flyers, flesjes met losse dopjes en promotie-artikelen (sampling). • Duurzaam alternatief voor tie- wraps. • Geen PVC (banners), polystyreen of tropisch hardhout. Geen monoverpakkingen in crew catering en publieks-catering (sauzen, suiker, zout, boter, jam etc), tenzij van papier. 	<ul style="list-style-type: none"> • Minimaal papiergebruik. • Geen of minimaal drukwerk (in ieder geval met duurzaam keurmerk). • Printpapier, toiletpapier met duurzaam keurmerk. • Donaties overgebleven spullen en materialen aan (lokale) partijen voor hergebruik. • Inkoopbeleid op basis van circulaire principes. • Gezamenlijk plan met belanghebbenden om materiaalgebruik te reduceren. • Gescheiden inzamelen GFE (swill). • Duidelijk herkenbare bakken en signing voor sigarettenpeuken en vapes. • Promotie van Bring your own en hervul mogelijkheid voor herbruikbare drinkflessen bezoekers. • Bedrijfskleding en merchandise certificeringen: Fairtrade, GOTS, WRC etc. 	<ul style="list-style-type: none"> • Gescheiden inzamelen, (naast GFE): sinaasappelschillen en koffiedik. • Beleid voor vermindering e-waste (Marktplaats, Repair together, iFixit). • Camping inrichting op basis van verhuur. • Gezamenlijk plan met belanghebbenden om materiaalgebruik te reduceren, inclusief het verminderen van plastic verpakkingen. • Aantrekkelijke en inspirerende Recycle hubs op het terrein. • Inzet van CO2e calculator of LCA om keuzes voor materialen te onderbouwen, bijvoorbeeld STICH of InterMatter. • Inzet biobased materialen, circulaire constructies en apparatuur. • Permanente constructies en infrastructuur in samenwerking met terreineigenaar. 	<ul style="list-style-type: none"> • Visuele Material Flow Analyse (MFA). • Demonstratie van innovatie rond materiaalgebruik op locatie en gedeeld met de sector.



Transport en Reizen

Bij het organiseren van een evenement komen veel vervoersbewegingen van mensen en goederen kijken. Vanwege de grote aantallen, is de impact van al die vervoersbewegingen verantwoordelijk voor een zeer groot aandeel in de totale milieu impact van het evenement.

Basisprincipe: Focus op het zoveel mogelijk voorkomen en vermindering van reis- en transportbewegingen (reisafstand) door slimme locatiekeuze, planning, lichtere materialen en programmering. Pas voor reizen de STOMP volgorde toe (Eerst Stappen, dan Trappen, Openbaar Vervoer, Mobility as a Service (MaaS) en Personenauto's). Voor transport door leveranciers geldt, na het basisprincipe van voorkomen en verminderen van transport, het kiezen voor meer duurzame (of fossielvrije) transportopties.

Duurzame (of fossielvrije / emissie arme) reisopties zijn: lopen, fietsen, openbaar vervoer, elektrisch vervoer of aangedreven met 2e generatie biobrandstof (als tussenoplossing omdat dit wel hernieuwbare brandstof is maar niet toekomstbestendig, bijvoorbeeld door concurrentie met de voedselvoorziening).



© Dario Bronnimann, 2024

Wetgeving en normen: [Besluit CO2-reductie werkgebonden personenmobiliteit \(WPM\)](#), [Wet luchtvaart en Besluit luchtverkeer](#) (o.a. Gebruik luchtballonnen en drones, minimaal 6% [Sustainable Aviation Fuels \(SAF\)](#)). Bij kerosine mengen (voorstel Europa is 14%). [Klimaatakkoord](#) (o.a. 75% van goederentransport in 2030 via spoor of water). [Zero-emissie zones](#).

Handhaving Trede 1 (wetgeving): Ministerie I&W, Omgevingsdienst, Gemeente, ANPR.

Transport en Reizen (1/2)

	Trede 1	Trede 2	Trede 3	Trede 4	Trede 5
Criteria <i>zijn cumulatief: de criteria van elke trede omvatten ook alle criteria van de voorgaande treden.</i>	<p>Zero emissie wetgeving in 30 steden vanaf 2025.</p> <p>Reiskilometers en transportmiddel personeel en crew (km) vanaf 100 medewerkers (rapporteren aan RVO).</p>	<p>Stimuleren van fossielvrij reizen door personeel, crew.</p> <p>Minimaal 2 maatregelen richting artiesten/sprekers/sporters en bezoekers om fossielvrij reizen te stimuleren.</p>	<p>50% fossielvrij reizen door personeel, crew, vrijwilligers en transport op het terrein.</p> <p>25% fossielvrije zakenreizen (werkgerelateerde reizen niet zijn de woon-werkverkeer).</p> <p>30% fossielvrij reizen bezoekers en artiesten/sprekers/sporters.</p> <p>Minimaal 3 maatregelen richting artiesten/sprekers/sporters en bezoekers om fossielvrij reizen te stimuleren.</p> <p>Mobiliteitsplan fossielvrij reizen en transport, opgesteld samen met leveranciers.</p>	<p>75% fossielvrij reizen door personeel, crew, vrijwilligers en transport op het terrein.</p> <p>50% fossielvrije zakenreizen.</p> <p>25% fossielvrij transport leveranciers.</p> <p>50% fossielvrij reizen bezoekers en artiesten/sprekers/sporters.</p> <p>Minimaal 4 maatregelen richting artiesten/sprekers/sporters en bezoekers om fossielvrij reizen te stimuleren.</p>	<p>100% fossielvrij reizen door personeel, crew, vrijwilligers en transport op het terrein.</p> <p>75% fossielvrije zakenreizen.</p> <p>50% fossielvrij transport leveranciers.</p> <p>75% fossielvrij reizen bezoekers en artiesten/sprekers/sporters.</p>
		+ trede 1	+ trede 1, 2	+ trede 1, 2, 3	+ trede 1, 2, 3, 4
Meten <i>eveneens cumulatief.</i>	<p>Reiskilometers en transportmiddel personeel en crew (km).</p>	<p>Reiskilometers en transportmiddel partners en leveranciers (km).</p> <p>Reiskilometers en transportmiddel bezoekers (km).</p> <p>Reiskilometers en transportmiddel artiesten, sporters, sprekers (km).</p> <p>Hotel- en campingovernachtingen (aantal).</p> <p>Energieverbruik materieel op terrein (liter, kWh).</p>	<p>Fossielvrij reizen personeel en crew (%).</p> <p>Fossielvrij transport partners en leveranciers (%).</p> <p>Fossielvrij reizen bezoekers (%).</p> <p>Fossielvrij reizen artiesten, sporters, sprekers (%).</p> <p>CO₂e emissies door transport en reizen per doelgroep en pp / pd, inclusief overnachtingen.</p> <p>CO₂e emissies opgeruimd via fuel replacement (kg).</p>		

Transport en Reizen (2/2)

	Trede 1	Trede 2 + trede 1	Trede 3 + trede 1, 2	Trede 4 + trede 1, 2, 3	Trede 5 + trede 1, 2, 3, 4
Voorbeeld maatregelen	<ul style="list-style-type: none">• Inzet verkeersregelaar(s).• Noodzakelijke vergunning voor bijvoorbeeld voor luchtballon, kabelvlieger of drones.• Installeer laadpunten of zoek openbare laadpunten. Denk ook aan laadvoorzieningen voor vrachtvervoer.	<ul style="list-style-type: none">• Voorkeur voor lokale leveranciers.• Niet vliegen beleid onder 500/750 km.• Ontmoedigen reizen en leveringen met 'fossiele' auto's.• Aantal laadpalen voorzien.• Evenement goed bereikbaar met openbaar vervoer of mobiliteitsleveranciers.	<ul style="list-style-type: none">• Ontmoedigend parkeerbeleid.• App voor bezoekers aanbieden om te carpoolen, bijvoorbeeld Bla bla car of Slinger.• Fuel replacement via Sustainable Air Fuel (SAF), bijvoorbeeld via ClimateGIG.• Voorkeur voor lokale artiesten/sprekers/sporters.• Standaard een zakelijke OV kaart, fiets of elektrische dienstauto voor personeel, crew.• Ruim voldoende laadpalen.	<ul style="list-style-type: none">• Faciliteren van fietsen, looproutes, oplaadpunten voor fietsen, fietsparkeerplaats.• Emissievrije machines op het terrein.• Positieve incentives voor fossielvrij vervoer, bijvoorbeeld de Goede Reis Toeslag.• Intensieve samenwerking voor fossielvrij transport en reizen met (fiets, lopen, openbaar vervoer, elektrisch, hernieuwbare brandstof), ook voor artiesten/sprekers/sporters, leveranciers.• Bewustzijns campagne fossielvrij transport en reizen ook voor bezoekers.	<ul style="list-style-type: none">• Inzet van emissievrije voertuigen, ook van leveranciers.• Regeneratief/ Klimaatpositief evenement dus netto meer CO2e opruimen dan uitgestoten emissies door Transport en reizen.• Koploper in de sector, innovaties rond transport en reizen gedeeld met de sector.

Flora en Fauna

In Nederland hebben we niet alleen te maken met een klimaatcrisis maar ook met een biodiversiteitscrisis. Evenementen kunnen zowel directe maatregelen als indirecte maatregelen nemen die bijdragen aan herstel – of liever verbetering – van de natuurlijke omgeving.

Basisprincipe: Een flora- en fauna-activiteit (bijvoorbeeld sloop, isolatie of renovatie van gebouwen, het kappen van bomen, verwijderen van struiken en dempen van oppervlaktewater) kan schade toebrengen aan natuur of biodiversiteit. In geval van een flora- en fauna-activiteit geldt de specifieke zorgplicht (artikel 11.27, Bal). De specifieke zorgplicht geldt voor alle dier- en plantensoorten, dus bij (inter)nationaal beschermde soorten én bij andere soorten.

Het Nederlandse Dashboard Biodiversiteit kent 4 thema's die samen Nederland richting biodiversiteitsherstel leiden. Dat zijn: de biodiversiteit aan de beterende hand helpen; de natuur beschermen en uitbreiden; het verminderen van de druk op biodiversiteit; en tenslotte het stimuleren van systeemverandering.

In dit thema leggen we de focus op de directe impact op het evenemententerrein en overige terreinen (waterwegen, parkeerterreinen, toegangswegen etc.). De indirecte impact op de natuur is meegenomen in de verschillende thema's. Bijvoorbeeld de impact van voedselproductie op de flora en fauna is verwerkt binnen het thema eten & drinken. Dit thema is vooral van toepassing voor evenementen die buiten, in of nabij een recreatiegebied of natuurgebied plaatsvinden.



© Bill White, 2024

Wetgeving en normen: ESRS E2 en E4, Regulation on Deforestation-free products (EUDR), Wet Milieubeheer (o.a. 30% beschermd gebied in 2030). Activiteitenbesluit en -regeling. Omgevingswet. Besluit Activiteiten Leefomgeving. Besluit Bouwwerken Leefomgeving, Bestemmingsplan / Omgevingsplan. Algemene Plaatselijke Verordening (APV), Lokale criteria zoals Natura2000, huurcontracten recreatiegebieden, ISO 14000 - milieumanagement.

Handhaving Trede 1 (wetgeving): Ministerie van LNV, Omgevingsdienst, Provincie.

Flora en Fauna (1/2)

Criteria

zijn cumulatief: de criteria van elke trede omvatten ook alle criteria van de voorgaande treden.

Trede 1

Beschermen van flora en fauna (algemene zorgplicht).

Voorkomen lijden van dieren. Aanmelden gezelschapsdieren op het evenement bij NVWA.

Klicmelding bij graafwerkzaamheden.

Omgevingsvergunning bij nieuwbouw of flora en fauna activiteit in of nabij een Natura2000 gebied, inclusief eisen stikstofemissies.

Bij mogelijke schade voor natuurbelangen specifieke zorgplicht:

Uitsluiten nadelige gevolgen; Preventieve maatregelen om deze gevolgen te voorkomen; Stoppen van de activiteit of herstellen van de schade als die niet kan worden voorkomen.

Lekkages of calamiteiten opnemen in het noodplan of calamiteitenplan.

Evenementterrein en overig gebruikte terreinen worden tenminste opgeleverd in dezelfde staat als voorafgaand aan het evenement.

Trede 2

Bomen en vegetatie worden beschermd tegen beschadiging, ook langs toegangswegen en parkeerterreinen.

Bescherming van flora en fauna tegen lichtvervuiling en geluid.

Minimaal 1 maatregel voor verbetering van flora en fauna.

Trede 3

Minimaal 2 maatregelen voor verbetering flora en fauna.

Monitoring van soorten en condities is verankerd in de organisatie.

Aanplanten van besdragende heesters en/of solitaire vruchtbomen.

Maatregelen ter verbetering van flora en fauna worden periodiek geëvalueerd.

Bewustzijns campagne voor publiek rond effecten van overlast op flora en fauna.

Trede 4

Intensieve samenwerking met meerdererenatuurorganisaties en andere belanghebbenden om flora en fauna te verbeteren.

Minimaal 3 maatregelen voor verbetering flora en fauna.

Trede 5

Minimaal 4 maatregelen voor verbetering flora en fauna.



Flora en Fauna (2/2)

	Trede 1	Trede 2 + trede 1	Trede 3 + trede 1, 2	Trede 4 + trede 1, 2, 3	Trede 5 + trede 1, 2, 3, 4
Meten <i>eveneens cumulatief.</i>	<p>In geval van een verplichte omgevingsvergunning (bij flora en fauna activiteit): Ecologische quickscan / inspectie door ecooloog / schouw.</p> <p>Aanvullend onderzoek indien nodig blijkt uit quickscan. Stikstofdepositie berekening met AERIUS (mol/ha).</p>	<p>Bij Flora en fauna activiteit: Aantal diersoorten geteld (aantal).</p> <p>Aantal plantensoorten geteld (aantal).</p> <p>Aantal milieu incidenten (aantal).</p> <p>Geluidniveau (dBA).</p>	<p>Landgebruik totaal (ha). Bedekt/bebouwd/begroeid terrein (ha).</p>	<p>Impact op milieu en natuur door leveranciers.</p>	
		+ trede 1	+ trede 1, 2	+ trede 1, 2, 3	+ trede 1, 2, 3, 4
Voorbeeld maatregelen	<ul style="list-style-type: none"> • Voorkomen van zwerfafval en lekkage van schadelijke (vloeï-) stoffen zoals brandstoffen, vetten, urinoirs en chemicaliën in de grond en het water. • Mitigerende maatregelen om te voldoen aan wet- en regelgeving zijn voor het evenement vastgesteld. 	<ul style="list-style-type: none"> • Ecologische schoonmaakmiddelen met certificaat. • Geen spijkers of andere materialen in bomen. • 'Werken rond bomen' poster. • Verantwoorde bloemen als kado (lokaal, biologisch, vollegrond). • Beschermen van grasveld met rijplaten, ook tijdens opbouw. • Geen schadelijke oplosmiddelen of lijmen. • Grote opruimactie op en rond het evenement na afloop. (ook alle tentharingen worden opgeruimd). • Tweede opruimactie van het terrein in najaar bij kaalslag bomen (stem onderling af bij meerdere evenementen). • Aanbieden van natuurvriendelijke zonnebrand. 	<ul style="list-style-type: none"> • Flora en fauna staat op de agenda van MT / directie • Opruimschema op en rond de locatie. • Werkwijze beschikbaar voor opruimen van lekkages. • Derde opruimactie van het terrein in het voorjaar bij start bloeiseizoen. (stem onderling af bij meerdere evenementen). • Verbeteren dier- en insectvriendelijk groen op en rond de locatie. • Geen wespenvangers. • Nestkastjes voor vogels. • Vleermuiskasten. • Heggen, houtwallen. • Insectenhôtels, bijenstal, • Minibos langs de randen evenemententerrein met gelaagde structuur (besdragende heesters in combinatie met vruchtbomen). 	<ul style="list-style-type: none"> • Flora en fauna is top of mind van alle interne en externe belanghebbenden. • Samenwerking organisator en beheerder/eigenaar van het terrein om ecologisch groenbeheer te bevorderen. • Een lokale ecooloog helpt om doelstellingen rond biodiversiteit te formuleren en te realiseren. • Kruiden- of moestuin. • Kikkerpoel, vlindertuin. • Wilde bloemenwilde. • Stimuleer bezoekers om natuurwaarnemingen door te geven via bijvoorbeeld fotoherkenning met de app ObsIdentify of de website www.waarneming.nl. • Bijdrage in of buiten de regio om flora en fauna te verbeteren (financieel of anderszins). • ISO 14001 certificering. 	<ul style="list-style-type: none"> • Intensieve samenwerking met lokale natuurorganisaties.



Water en Sanitatie

Met name het bouwen van een tijdelijke waterinfrastructuur kan veel negatieve impact op het milieu hebben. Daarom is het belangrijk om het gebruik van schoon water te beperken tot noodzakelijke toepassingen en efficiëntie, diversificatie van soorten watergebruik en hergebruik van (grijs) water toe te passen.

Basisprincipe: Voor een evenement is het enerzijds belangrijk te zorgen voor voldoende waterbeschikbaarheid, en tegelijkertijd het verminderen van het waterverbruik in de hele keten die belangrijk zijn:

1. Drinkwater, inclusief veilig water om te drinken en te koken, water voor voedselbereiding en water voor sanitair, handen wassen, douchen.
2. Gebruik van niet drinkwater; onderdeel van de scenografie van een evenement (stofbeheersing, watereffecten, toilet doorspoeling, hot tubs).
3. Afvalwaterbeheer; grijs water (waswater), de afvoer van urine en zwart water (vast menselijk afval).
4. Lokale milieu-impact; impact van het gebruik, de afvoer op oppervlaktewater, waterlopen en grondwater, riolering en de impact op de (aquatische) ecologie op en rond de evenementenlocatie.
5. Waterbestendigheid; waterbeheer als gevolg van klimaatverandering, bijvoorbeeld waterschaarste, droogte en hittestress, water opslag, omgaan met overtollig water, bijvoorbeeld tijdens hevige regenval.



© Calluna Denkers, 2024

Wetgeving en normen: [ESRS E3, Wet Milieubeheer, Drinkwaterbesluit, Activiteitenbesluit en -regeling, Waterleidingwet / Legionellapreventie, Wet hygiëne en veiligheid badinrichtingen en zwemgelegenheden \(WHVZ\), Omgevingswet, Bestemmingsplan / Omgevingsplan, Algemene Plaatselijke Verordening \(APV\), ISO 46001 watermanagement, NEN 1006 voor drinkwaterinstallaties, RIVM - Hygiënerichtlijn voor evenementen WB 1.4 H \(tijdelijke drinkwaterinstallaties\).](#)

Handhaving Trede 1 (wetgeving): *Ministerie I&W, Rijkswaterstaat, Provincie.*

Water en Sanitatie (1/2)

Criteria

zijn cumulatief: de criteria van elke trede omvatten ook alle criteria van de voorgaande treden.

	Trede 1	Trede 2	Trede 3	Trede 4	Trede 5
	Bijdragen aan verminderen van waterverbruik en verbeteren van waterkwaliteit (algemene verplichting).	Kraanwater Drinkwater gratis beschikbaar via tappunten of handen-was stations bij de toiletten.	15% lager verbruik water t.o.v. basisjaar.	25% lager verbruik water t.o.v. basisjaar.	50% lager verbruik water t.o.v. basisjaar.
	Voldoende drinkwater beschikbaar (hitteprotocol).	Basisjaar waterverbruik bepaald.	50% drinkwater voor menselijke consumptie is kraanwater (watertappunten) (indien beschikbaar).	75% drinkwater voor menselijke consumptie is kraanwater (watertappunten/ tankauto) (indien beschikbaar).	100% drinkwater voor menselijke consumptie is kraanwater (watertappunten/ tankauto) (indien beschikbaar).
	Geen watervervuiling op en rond het terrein.		50% (van totale hoeveel water) tenminste 1x hergebruikt of via alternatieve bronnen (regen-, oppervlakte- of grondwater).	50% (van totale hoeveel water) tenminste 1x hergebruikt of via alternatieve bronnen (regen-, oppervlakte- of grondwater).	Terugwinning van nutriënten uit urine.
	Legionella beheersplan bij verneveling van water.				100% (van totale hoeveel water) hergebruikt of via alternatieve bronnen (regen-, oppervlakte- of grondwater).
	Geen lozing van afvalwater.				Terugwinning van stoffen uit afvalwater, zwart water en urine.

+ trede 1

+ trede 1, 2

+ trede 1, 2, 3

+ trede 1, 2, 3, 4

Meten

eveneens cumulatief.

Aantal incidenten met lozing afvalwater (aantal).	Watergebruik drinkwater (liter)	CO2e emissies door watergebruik (kg).	Volledig inzicht in waterverbruik en afvalwater per eindgebruiker en p/p p/d.
	Watergebruik niet-drinkwater (liter).	Aandeel oppervlaktewater, regenwater, leidingwater., zee water (% liter).	Hergebruik grijswater (%).
	Aantal watertappunten (aantal).	Bij tijdelijke drinkwater voorziening: Sampling op een aantal waterleidingen of -wegen (chemicaliën, nutriënten, ammoniak), 1x per dag.	Water afgevoerd naar riool / oppervlaktewater, externe waterbehandeling (liter).
	Note: Neem alleen het directe waterverbruik op het evenement mee.	Aantal drinkwatertappunten p/p p/d, met goedgekeurd drinkwater volgens ISO 17025 lab.	Gemiddelde douchetijd p/p p/d.
			Gewicht stoffen (nutriënten) teruggewonnen (kg/dag).
			Behandeld water geherintroduceerd op locatie. (liter).



Water en Sanitatie (2/2)

	Trede 1	Trede 2 + trede 1	Trede 3 + trede 1, 2	Trede 4 + trede 1, 2, 3	Trede 5 + trede 1, 2, 3, 4
<p>Voorbeeld maatregelen</p> <ul style="list-style-type: none"> • Aandacht voor zuinig omgaan met drinkwater. • Incidenten rond waterverontreiniging zijn onderdeel van het noodplan. 	<ul style="list-style-type: none"> • Waterbespaarplan. • Afspraken rond waterbesparing en waterbehandeling door leverancier van wateraansluitingen. • Inspectierondes douches, sanitair, catering, lekkages. • Hergebruik grijs water van bijvoorbeeld spoelwater, afwas-, douchewater. • Filteren en hergebruik van lokaal oppervlaktewater. • Actieve bescherming van waterkwaliteit op en rond het evenement (bijvoorbeeld door hekken om mensen van een sloot weg te houden). • Regenwater opvang. • Watertappunten op het evenement. • Signage / signing waterbesparing bij tappunten. • Aantal zelfsluitende kranen toegepast (sluiten na een paar seconden). • Waterbesparende douches. Douchen tegen betaling aanbieden (met tijdslimiet). Incidenten rond waterverontreiniging zijn onderdeel van het noodplan. 	<ul style="list-style-type: none"> • Waterbesparingsplan besproken met alle belanghebbenden. • Waterplan (inventarisatie behoefte, bronnen, monitoring, hergebruik, afvoer). • Niet drinkwater uit hernieuwbare bron zoals regenwater. • Watertanks als aanvulling op de aanwezige waterleiding. • Lage druk drinkwater of waterbesparende kranen. • Kranen drinkwater: max 6 liter per minuut. • Douches: max 9 liter per minuut. • Toilet/urinoir: max 4 liter per minuut. • Waterloze toiletten. • Mobiele waterzuinige spoel toiletten. • Toiletten aangesloten op riolering. • Actief opsporen van lekkages. 	<ul style="list-style-type: none"> • Gestructureerd programma aan waterbesparende en lekkage voorkomende maatregelen. • Waterbesparing is een belangrijk criterium voor keuze van sanitair leveranciers. • Kranen drinkwater: max 5 liter per minuut. • Douches: max 7 liter per minuut. • Toilet/urinoir: max 3 liter per minuut. • Leidingsstelsel is goed gescheiden van natuurlijke waterwegen, ook bij een overstroming. • Donaties en aandacht aan goede doelen rond water. • Bewustzijns campagne watergebruik. • ISO 46001 certificering. 	<ul style="list-style-type: none"> • Evenement is leidend in het verminderen van watergebruik. • Kranen drinkwater: max 4 liter per minuut. • Douches: max 5 liter per minuut. • Toilet/urinoir: max 2 liter per minuut. • Intensieve samenwerking met goede doelen, NGO's, leveranciers, lokale gemeente en partijen rond waterkwaliteit, flora en fauna in water in de omgeving van het evenement • Innovatie rond onttrekken van bijvoorbeeld nutriënten en energie uit uitwerpselen en urine. • Water- en urinebehandeling ter plaatse, demonstratie van innovaties ter plaatse. 	



Eten en Drinken

Wat en hoe veel we vandaag de dag consumeren, richt een onomkeerbare schade toe aan de ecosystemen op aarde. Denk aan ontbossing, vervuiling van water en lucht, verlies aan bodemkwaliteit, bedreiging van wilde dieren, planten, biodiversiteit en klimaatverandering. Actie ondernemen kan al met een paar kleine stappen op je menukaart.

Basisprincipe: De grootste reductie in milieu- en klimaatimpact van eten en drinken wordt bereikt door de overstap van dierlijke naar plantaardige ingrediënten en het terugdringen van voedselverspilling. Daarna volgen basisprincipes als lokaal geproduceerde, en seizoens- producten, biologisch, biodynamisch of regeneratief geproduceerd. Tot slot zijn de impact op het dierenwelzijn en biodiversiteit belangrijke aandachtspunten als ook sociale aspecten in de waardeketen.

Wetgeving en normen: Alcoholwet. Warenwet. Tabaks- en rookwarenwet.
Europese verordening 1169/2011, voedselinformatie voor consumenten. ISO 22000
voedselveiligheid.

Handhaving Trede 1 (wetgeving): Gemeenten (alcohol), NVWA (tabak, hygiëne).



© Valeria Boltneva

Eten en Drinken (1/2)

Criteria

zijn cumulatief: de criteria van elke trede omvatten ook alle criteria van de voorgaande treden.

Trede 1	Trede 2	Trede 3	Trede 4	Trede 5
Voldoen aan de alcoholwet, Tabaks- en rookwarenwet.	Alle dierlijke producten zijn tenminste gecertificeerd met Beter Leven 1 ster.	< 1 kg CO2e emissie gemiddeld per maaltijd/gang, exclusief emissies door mobiliteit (transport) en energie (bereiding).	< 0,5 kg CO2e emissie gemiddeld per maaltijd/gang.	< 0.25 kg CO2e p/liter gemiddelde drank.
Allergenen informatie beschikbaar voor bezoekers.	Tenminste 1 vega en/of 1 plantaardig gerecht op het menu voor ieder uitgiftepunt.	Alle dierlijke producten zijn gecertificeerd met Beter Leven 2 sterren.	75% plantaardige menu's/gerechten (geconsumeerd).	100% plantaardige menu's/gerechten (geconsumeerd).
	Alleen vis en schaaldieren met een groen label op de Viswijzer op het menu.	EKO keurmerk voor vlees.	Alle dierlijke producten zijn gecertificeerd met Beter Leven 3 sterren.	50% van de producten (eten en drinken) is biologisch gecertificeerd.
	Minimaal 2 geconsumeerde dranken zijn Fairtrade (of vergelijkbaar) gecertificeerd.	50% plantaardig eten en drinken (geconsumeerd).	Alle dierlijke producten zijn biologisch gecertificeerd.	60% van de ingrediënten voor eten en drinken is in Nederland geproduceerd.
	Maatregelen voor het terugdringen van voedselverspilling zijn onderdeel van de afspraken met leveranciers van eten en drinken.	15% van de producten (eten en drinken) is biologisch gecertificeerd.	Alle vis- en schaaldier producten zijn MSC of ASC gecertificeerd.	60% van de geconsumeerde koffie, thee en chocolade is Fairtrade (of vergelijkbaar) gecertificeerd.
		25% van de producten (eten en drinken) is biologisch gecertificeerd.	25% van de producten (eten en drinken) is biologisch gecertificeerd.	20% van de ingrediënten wordt bij Nederlandse regeneratieve boeren ingekocht.
		25% van de geconsumeerde koffie, thee en chocolade is Fairtrade (of vergelijkbaar zoals Rainforest Alliance) gecertificeerd.	40% van de ingrediënten voor eten en drinken is in Nederland geproduceerd.	Voedselverspilling maximaal 3%.
		Voedselverspilling maximaal 10% (van kg ingekocht).	40% van de ingrediënten voor eten en drinken is in Nederland geproduceerd.	
		25% van de ingrediënten voor eten en dranken is geproduceerd in Nederland.	40% van de geconsumeerde koffie, thee en chocolade is Fairtrade (of vergelijkbaar) gecertificeerd.	
			10% van de ingrediënten wordt bij Nederlandse regeneratieve boeren ingekocht (certificering niet per se nodig).	
			Voedselverspilling maximaal 6%.	



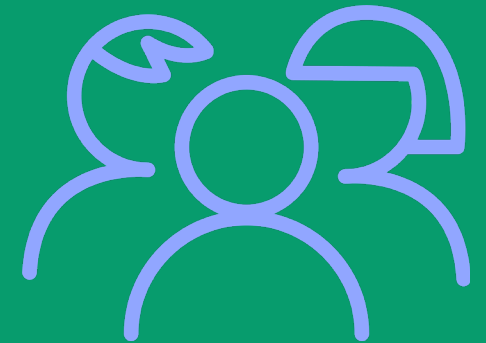
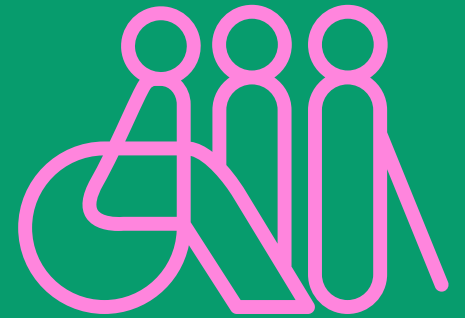
Eten en Drinken (2/2)

	Trede 1	Trede 2 + trede 1	Trede 3 + trede 1, 2	Trede 4 + trede 1, 2, 3	Trede 5 + trede 1, 2, 3, 4
Meten <i>eveneens cumulatief.</i>		Hoeveelheid eten en drinken (kg, liter).	CO2e emissies door eten en drinken (kg). CO2e emissies pp / pd (kg). Plantaardig aanbod (% kg/l). Voedselverspilling (kg). Biologisch gecertificeerd aanbod (% kg/l) Dranken geproduceerd in Nederland (liter).	Biologisch aanbod (% kg/l). Lokaal aanbod (% kg/l). Fairtrade aanbod (% kg/l). Regeneratief aanbod (% kg/l).	
Voorbeeld maatregelen		<ul style="list-style-type: none"> • Duurzame tips van het voedingscentrum. • Overgebleven eten en drinken wordt opgehaald om te worden gebruikt voor menselijke consumptie (denk wel aan regels voedselveiligheid). • Aanbod van vegetarische gerechten. • Aanbieden van plantaardige melk in warme dranken. • Fairtrade koffie & thee. • Geen gerechten met rundvlees, kalfsvlees of lamsvlees. • 1 aangeboden drank (zoals bier, cola, koffie) is biologisch gecertificeerd. • Het (lokale) menu item met lage impact op klimaat en/of biodiversiteit staat bovenaan het menu, als de standaard optie. Op de menukaart wordt. • Labels/symbolen pop de menukaart voor vegan, vega, biologisch, fairtrade of lokaal. 	<ul style="list-style-type: none"> • Biologisch brood. • Plantaardige ingrediënten hoofdrol in alle menu opties. • Leren plantaardig koken, bijvoorbeeld met Greendish. • 1 gerecht enkel met seizoens ingrediënten. • 1 menu item vanuit een korte keten (bijv. patat van lokale aardappels). • 1 gerecht met enkel geredde ingrediënten in Nederland geproduceerd. • Lokale, biologische en plantaardige producten extra gepromoot op de menukaart. • Items met een lage impact op klimaat en/of biodiversiteit gelijk of goedkoper geprijsd dan het alternatief. • EKO keurmerk horeca brons. 	<ul style="list-style-type: none"> • Geen verkoop van verpakt (bruis)water. • Dierlijke ingrediënten zijn gecertificeerd met het Demeter keurmerk of vergelijkbaar. • Voorkomen van ontbossing is onderdeel van contracten met leveranciers. • Samenwerking met lokale belanghebbenden, bijvoorbeeld Convenant Lokale Duurzame Voedseldeals Utrecht. • Leveranciers van eten en drinken werken met producten van geredde ingrediënten (Instock Market, De Verspillingsfabriek). • ISO 22000 certificering. • EKO keurmerk horeca zilver. • Bewustzijns campagne duurzame keuzes eten en drinken. 	<ul style="list-style-type: none"> • Bier is lokaal gebrouwen met Nederlandse geteelde ingrediënten. • Lokale samenwerking met een regeneratieve boerderij voor ingrediënten en kennis. • Samenwerken met een lokaal regeneratief netwerk voor tenminste 50% van alle ingrediënten (< 50 km). • Samenwerken met lokaal initiatief om nieuwe gerechten te maken van overgebleven voedsel voor menselijke consumptie. • Samenwerking met NGO, actiegroep of stichting op het gebied van eten, klimaat, biodiversiteit en/of bodem. • EKO keurmerk horeca goud.



Sociale thema's

Veiligheid en Gezondheid
Diversiteit, Gelijkheid en Inclusie
Toegankelijkheid



Veiligheid en Gezondheid

Evenementen kunnen zowel positieve als negatieve impact hebben op de gezondheid van bezoekers en organisatie. Denk aan stress, oververmoeidheid en burn-out, maar ook ongezond eten, roken, drugsgebruik, slechte luchtkwaliteit en geluidsoverlast van het omgevingsgeluid.

Basisprincipe: Het doel van het thema Veiligheid en Gezondheid (V&G) is het voorkomen van ongevallen, ziekte en (fysieke, mentale, sociale of financiële) schade. Door middel van een risico-inventarisatie en -evaluatie worden risico's in kaart gebracht en vereiste maatregelen vastgesteld. Een veilige omgeving is belangrijk (machines, constructies etc.) maar het gedrag van mensen is eveneens een belangrijke factor.

Een bruikbaar concept is de ijsbergtheorie. Het kleine deel van de ijsberg dat boven water uitsteekt, staat voor het aantal geregistreerde ongevallen. Het grootste deel van de ijsberg dat zich onder water bevindt, vertegenwoordigt het aantal afwijkingen, incidenten, bijna-ongevallen, gevaarlijke situaties en gevaarlijke handelingen. Hoe meer aandacht voor gebeurtenissen onder water hoe kleiner het puntje boven water.

Veiligheid heeft meerdere domeinen zoals arbeidsveiligheid, verkeersveiligheid, constructieve veiligheid, machineveiligheid, brandveiligheid, sociale veiligheid, gezondheid, welzijn en informatieveiligheid. (privacy en cybersecurity).



Wetgeving en normen: [HACCP \(Hazard Analysis and Critical Control Points\)](#), [Arbowet](#), [Arbobesluit](#), [Arbeidstijdenwet](#), [Vuurwerkbesluit](#), [Warenwet](#), o.a. [CE-markering](#) en [Warenwetbesluit](#) [Attractie- en Speeltoestellen](#). [Wet publieke gezondheid](#). [Wet veiligheidsregio's](#). [Algemene Verordening gegevensbescherming \(AVG\)](#), [Network and Information Security directive \(NIS2 Richtlijn\)](#), [Beleidsregel geluid evenementen in de open lucht 2022](#), [Wet particuliere beveiligingsorganisaties en recherchebureaus](#), [RIVM - Hygiënerichtlijn voor culturele organisaties](#), [ESRS S1 en S2](#), [ISO 45001 certificering voor veiligheidsmanagement](#), [ISO 27001 en ISO 27701 certificering voor informatieveiligheid](#), [NPR 8020 en NEN 8020 serie](#), [Veiligheidsladder](#).

Handhaving Trede 1 (wetgeving): [Nederlandse Arbeidsinspectie \(arbeidsveiligheid\)](#), [NVWA \(gezondheid, veiligheid van consumentenproducten\)](#), [Veiligheidsregio en Nationaal Coördinator Terrorismebestrijding en Veiligheid \(NCTV\) \(publieke veiligheid\)](#), [Autoriteit Persoonsgegevens \(AVG\)](#), [Omgevingsdienst \(overlast\)](#), [Politie \(beveiligingsorganisaties, verkeersveiligheid, publieke veiligheid\)](#), [Brandweer \(brandveiligheid\)](#), [Inspectiedienst Leefomgeving en Transport \(ILT\) \(vuurwerk en pyro\)](#), [Agentschap Telecom \(drones\)](#).

Veiligheid en Gezondheid (1/2)

	Trede 1	Trede 2	Trede 3	Trede 4	Trede 5
<p>Criteria</p> <p><i>zijn cumulatief: de criteria van elke trede omvatten ook alle criteria van de voorgaande treden.</i></p>	<p>Zorg dragen voor veiligheid en gezondheid van medewerkers, vrijwilligers, inhuurkrachten, leveranciers en bezoekers.</p> <p>Bedrijfshulpverlening (BHV, EHBO).</p> <p>Noodplan of calamiteitenplan en ontruimingsplan.</p> <p>Persoonlijke beschermingsmiddelen (PBM's).</p>	<p>V&G beleid.</p> <p>Registratie, onderzoek en bespreken van incidenten.</p>	<p>Geluidsplan en rapportage.</p> <p>Risicoanalyse cyber security voor de organisatie zelf.</p> <p>Risicoanalyse klimaat- en milieurisico's voor de organisatie zelf (adaptatie).</p>	<p>Personeel en crew zijn doordrongen van het belang van veilig en gezond</p> <p>Programma om te leren van incidenten, meldingen en bijna ongevallen.</p> <p>Programma van inspecties en audits van en door relevante belanghebbenden.</p>	<p>werken. In V&G plannen zijn alle belanghebbenden vertegenwoordigd.</p>
<p>Betaalde kracht(en) in dienst of beroepskracht(en) ingehuurd:</p>	<p>(V&G) voorlichting.</p>				
<p>Risicoinventarisatie en -evaluatie (RI&E) en plan van aanpak.</p>	<p>Keuring en inspectie middelen.</p> <p>Hygiëne van levensmiddelen (HACCP).</p>				
<p>Basiscontract bij Arbodienst.</p>	<p>Conformereren aan gehoorconvenant.</p>				
<p>Veiligheid en Gezondheid Preventiemedewerker. Periodiek Arbeidsgeneeskundig Onderzoek (PAGO).</p>	<p>Faciliteren en stimuleren gehoorbescherming vanaf een geluidsniveau van 88 dB(A) tot 18 jaar en 92,5 dB(A) vanaf 18 jaar.</p> <p>Mensen vrijwaren van werkdruk en ongewenst gedrag zoals pesten, discriminatie, geweld of seksuele intimidatie (PSA) en beleid hiervoor opstellen.</p>				



Veiligheid en Gezondheid (1/2)

	Trede 1	Trede 2 + trede 1	Trede 3 + trede 1, 2	Trede 4 + trede 1, 2, 3	Trede 5 + trede 1, 2, 3, 4
Meten <i>eveneens cumulatief.</i>	Geluidsniveau (dBA).	Aantal ongevallen en incidenten (aantal).	Aantal bijna ongevallen (aantal).	Aantal V&G audits leveranciers (aantal).	
	Acties uit RI&E afgehandeld (%).	Aantal dagen ziekteverzuim (aantal).	Aantal incidenten cyber security, beveiliging, sociale veiligheid (aantal).		
Aantal meldingen grensoverschrijdend gedrag (aantal)	Aantal PAGO's (aantal)				
Kritische controle punten rond voedselveiligheid (aantal).	Aantal keuringen en inspecties middelen (aantal).				
	Aantal V&G voorlichtingen / trainingen (aantal).				
		+ trede 1	+ trede 1, 2	+ trede 1, 2, 3	+ trede 1, 2, 3, 4

Voorbeeld maatregelen

- Incidenten worden besproken.
- Vertrouwenspersoon aangesteld.
- Veiligheidsplan incl. brand-, verkeers- en publieksveiligheid en beveiliging.
- Toepassen RIVM - Hygiënerichtlijn voor evenementen.
- In acht houden maximaal geluidsniveau, gemeten over 15 minuten volgens gehoorconvenant: t/m 13 jaar: Leq=91 dB(A) 14 en 15 jaar: Leq=96 dB(A) 16 en 17 jaar: Leq=100 dB(A)
- Geen publiek dichterbij dan 2 m van de geluidsboxen.
- Geluidsarme ruimte.
- V&G aspecten door extreem weer zijn meegenomen in het veiligheidsplan.
- Functionaris Gegevensbescherming (FG) aangesteld (verplicht voor overheid en publieke organisaties).
- Safety Culture Ladder Trede 1.

- Verf op waterbasis.
- Aandacht voor alcohol en drugsmisbruik volgens Leidraad Alcohol, Drugs en Tabak op culturele organisaties.
- (Herbruikbare) oordoppen beschikbaar voor zowel crew als publiek.
- Veiligheidschecklist Aannemers (VCA) opleidingen.
- Safety Culture Ladder Trede 2.

- Veilig en onveilig gedrag wordt besproken met personeel en crew.
- Het wordt gestimuleerd om onveilige situaties en bijna ongevallen (onder water) te melden.
- Check cyber security.
- Regelmatig V&G trainingen voor personeel en crew.
- Regelmatig V&G inspecties door personeel.
- Veiligheidschecklist Aannemers (VCA) als inkoopcriterium voor leveranciers.
- Safety Culture Ladder Trede 3.

- Mensen voeren regelmatig een Laatste Minuut Risico Analyse (LMRA) uit.
- Intensieve samenwerking met relevante belanghebbenden rond V&G thema's.
- ISO 45001 certificering.
- ISO 27001 certificering.
- Bewustzijns campagne V&G.
- Safety Culture Ladder Trede 4.

- Safety Culture Ladder Trede 5.



Diversiteit, Gelijkheid en Inclusie

Het is belangrijk dat evenementen de brede diversiteit in de samenleving representeren, en dat de stemmen en meningen van alle mensen worden gehoord – ook op de plekken waar belangrijke beslissingen worden gemaakt.

Basisprincipe: Diversiteit betekent verscheidenheid en gaat over de mix van verschillen tussen mensen. Dat kunnen zichtbare verschillen zijn zoals leeftijd, sekse, huidskleur en lichamelijke beperking. Maar ook onzichtbare verschillen, zoals cultuur, seksuele voorkeur, politieke overtuiging, talenten in je werk, je belastbaarheid, niet zichtbare beperkingen of je persoonlijkheid.

Inclusie: Als verschillen tussen mensen er mogen zijn en worden gerespecteerd, dan spreken we van inclusie. Inclusie zegt dus iets over hoe we met diversiteit omgaan. Met gelijkwaardigheid wordt bedoeld het actief streven naar het wegnemen van ongelijkwaardigheid en het creëren van eerlijke kansen voor alle individuen, ongeacht hun zichtbare of onzichtbare verschillen.

Gelijkwaardigheid: Gelijkheidwaardigheid betekent dat je kijkt naar de behoeften van ieder individu, in plaats van een ieder gelijk te behandelen. Je creëert gelijke kansen en een eerlijke werkomgeving, juist door naar de verschillen tussen mensen te kijken.

Social Return On Investment (SROI) is een aanpak om meer werkgelegenheid te creëren voor mensen met een grote(re) afstand tot de arbeidsmarkt. Een SROI van 5% betekent dat je 5% van je totale loonsom investeert in maatschappelijke waarde, bijvoorbeeld het in dienst nemen van iemand met een uitkering via de Participatiewet of het sponsoren van een sociaal project.

Afstand tot de arbeidsmarkt: de mate waarin een individu, om verschillende redenen, moeite kan hebben om werk te vinden of te behouden. Deze afstand kan verschillende oorzaken hebben, zoals gebrek aan relevante vaardigheden, beperkingen als gevolg van gezondheidsproblemen of handicap, taalbarrières, gebrek aan ervaring, of andere persoonlijke of sociale omstandigheden.

Partnerverlof: Het aanvullend geboorteverlof bedraagt maximaal 5 weken en kan door de partner worden opgenomen tegen een uitkering van 70% van het dagloon, tot een maximum van 70% van het maximumdagloon.

BIPOC: staat voor: “Black, Indigenous, and People of Color” oftewel zwarte, inheemse en gekleurde mensen. De term is een alternatief voor termen als gemarginaliseerd of minderheid. De term wordt vooral gebruikt om te verwijzen naar racisme, waar zwarte en inheemse mensen specifiek mee te maken hebben.

Culturele en religieuze vieringen: zijn gebeurtenissen of ceremonies die worden gehouden om de tradities, gebruiken, waarden en identiteit van een bepaalde cultuur of gemeenschap te vieren. Deze vieringen kunnen variëren van religieuze festivals tot seculiere culturele organisaties en kunnen verschillende aspecten van de cultuur omvatten, zoals taal, eten, kleding, muziek, dans, kunst en meer.

Wetgeving en normen: Verschillende Europese richtlijnen voor bijvoorbeeld rassengelijkheid, gelijke behandeling in arbeid en beroep, gendergelijkheid, Algemene wet gelijke behandeling (AWGB), Algemene Verordening gegevensbescherming (AVG), ISO 30415 - human resource management, diversity & inclusion.

Handhaving Trede 1 (wetgeving): Nederlandse Arbeidsinspectie.

Diversiteit, Gelijkheid en Inclusie (1/2)

	Trede 1	Trede 2 + trede 1	Trede 3 + trede 1, 2	Trede 4 + trede 1, 2, 3	Trede 5 + trede 1, 2, 3, 4
Criteria <i>zijn cumulatief: de criteria van elke trede omvatten ook alle criteria van de voorgaande treden.</i>	<p>Zorgdragen voor sociale veiligheid en privacy van medewerkers, leveranciers en bezoekers.</p> <p>Beschrijving van vormen van grensoverschrijdend gedrag en gedrag dat van medewerkers, crew, artiesten en publiek wordt verwacht, zowel positief als ontoelaatbaar (of gedragscode).</p> <p>Klachtenprocedure (o.a. een klachtencommissie).</p> <p>Organisatie is bekend met Code Diversiteit & Inclusie.</p>	<p>Minimaal 2 maatregelen op de 4P's (personeel, publiek, partners, programma) om DGI te verbeteren.</p> <p>Contactpersoon DGI aangesteld.</p> <p>Code Diversiteit & Inclusie onderschreven (samen met belanghebbenden zoals personeel, artiesten en leveranciers).</p> <p>Aandacht voor gelijke kansen en fair pay, intern maar ook voor freelancers en vrijwilligers.</p>	<p>Een visie met concrete doelstellingen en indicatoren bepaald op het gebied van DGI.</p> <p>Minimaal 3 maatregelen worden op basis van de visie genomen.</p> <p>Een MT-lid is verantwoordelijk voor het monitoren en behalen van de doelen, en het creëren van draagvlak voor DGI bij alle belanghebbenden.</p> <p>Programma is begrijpelijk, toegankelijk voor een divers publiek.</p> <p>Inzet van mensen met een afstand tot de arbeidsmarkt (2% van het totaal aan mensen werkzaam op het evenement inclusief vrijwilligers SROI 2%).</p>	<p>Sterke visie rond DGI en goed onderbouwd plan van aanpak met bijbehorende acties.</p> <p>Minimaal 4 maatregelen genomen.</p> <p>DGI is goed ingebed in de organisatie en dagelijkse praktijk.</p> <p>DGI visie, doelstellingen en resultaten zijn openbaar gedeeld.</p>	<p>Maatregelen rond DGI zijn doorgevoerd in alle aspecten van het evenement en de organisatie.</p> <p>Monitoring van resultaten en continu verbetering van DGI.</p>
Metten <i>eveneens cumulatief.</i>	<p>Klachten van discriminatie, geweld of grensoverschrijdend gedrag (aantal).</p>	<p>Werkgelegenheid (FTE).</p> <p>Score online DGI scans (beleid / werkvloer) (cijfer).</p> <p>Loonkloof voor je vaste en freelance, jonge en oudere medewerkers, artiesten, sprekers, sporters (€).</p>	<p>Vrouwen in management (%).</p>	<p>Aantal DGI audits leveranciers (aantal).</p>	

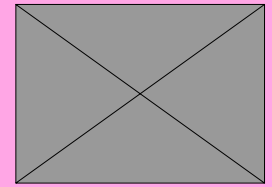


Diversiteit, Gelijkheid en Inclusie (2/2)

	Trede 1	Trede 2 <small>+ trede 1</small>	Trede 3 <small>+ trede 1, 2</small>	Trede 4 <small>+ trede 1, 2, 3</small>	Trede 5 <small>+ trede 1, 2, 3, 4</small>
Voorbeeld maatregelen	<ul style="list-style-type: none">• Telefoonnummer om grensoverschrijdend gedrag te melden is goed zichtbaar.• Anti-discriminatie en grensoverschrijdend gedrag protocol en beleid.• Gedragscode gedeeld met nieuwe medewerkers.	<ul style="list-style-type: none">• Workshop met belanghebbenden om Code Diversiteit & Inclusie te onderschrijven.• Personeels- en crewbriefing gemaakt waarin bejegening, sociale veiligheid en protocollen voor incidenten staan opgenomen.• Personeel heeft de vrijheid om zelf vrije dagen op feestdagen te bepalen in te zetten (mits er geen event in de planning staat).• Bij het plannen van evenementen en bijeenkomsten wordt rekening gehouden met feestdagen van diverse religies en culturen• Voorlichting en training ongewenst gedrag personeel en crew.• Criteria of voorkeuren opgesteld voor diversiteit van crewleden van toeleveranciers (beveiliging, hostessen, bar personeel etc).• Eerlijk loon en vergoeding beleid.	<ul style="list-style-type: none">• Klachtenprocedure publiekelijk gedeeld.• Vacatures inclusief en uitgezet onder een brede doelgroep. Vacatures uitgezet bij een platform of belangenvereniging voor mensen met een beperking.• Team training rond onderbewuste vooroordelen, micro-agressies en hoe mensen op problematisch gedrag te wijzen op een respectvolle manier.• Inclusieve communicatie richtlijnen zijn toegevoegd aan handboeken.• Indicatoren, monitoring en evaluatie DGI-initiatieven als integraal onderdeel van de organisatie.• Samenwerking met organisaties zoals Superkracht, Refugee Team, Backstage Pass, Keychange en EventHands.	<ul style="list-style-type: none">• Partner (of geboorte-) verlof aangevuld tot 100%.• Voorkeur voor sociale impact producten en diensten van sociale werkplaatsen in inkoopbeleid.• Samenwerking met agencies, productiehuizen en labels die DGI hoog in het vaandel hebben staan.• Diverse doelgroepen vertegenwoordigd in het programma (o.a. LHBTQ+).• ISO 30415 certificering.	<ul style="list-style-type: none">• Externe DGI commissie of raad om mee te denken met belangrijke beslissingen vanuit verschillende invalshoeken.• Intensieve samenwerking met lokale organisaties die zich inzetten voor mensen met een afstand tot de arbeidsmarkt of leerplek.



Toegankelijkheid



Een evenement is toegankelijk als de persoon met een beperking de promotie en informatie over het evenement zelfstandig kan lezen of luisteren en het evenement zelfstandig kan bezoeken – en als iedereen op een inclusieve manier verwelkomd en juist bejegend wordt.

Basisprincipe: Toegankelijkheid in de breedste zin van het woord is een basisvereiste vanuit de Code Diversiteit & Inclusie. Het gaat om fysieke, informatieve, digitale, sociale en financiële toegankelijkheid en bereikbaarheid van voorzieningen

Toegankelijkheid is vaak niet vanzelfsprekend voor mensen met een (onzichtbare) beperking zoals:

- **Fysieke beperking zoals:**
 - niet (volledig) functionerende en/of ontbrekende ledematen, of anderszins beperkte mobiliteit, beperkte bewegingsvrijheid
 - chronische mobiliteitsproblemen door bijvoorbeeld reuma, MS of evenwichtsstoornis
 - tijdelijke beperkingen zoals gebroken been of verstuikte enkel, dwarslaesie.
- **Visuele beperking** zoals blind of slechtziendblindheid, slechtziendheid, contrastgevoeligheid, nachtblindheid of kokerzicht.
- **Auditieve beperking** zoals doof of slechthorenddoofheid, slechthorendheid, hyperacusis (overgevoeligheid voor geluid) of tinnitus.
- **Neurodiversiteit** zoals ADHD, ADD, dyslexie, autistisch spectrum of hoogsensitief.
- **Verstandelijke beperking** zoals bijvoorbeeld een licht tot matig verstandelijke beperking (LVB) of het Syndroom van Down.

- **Chronische lichamelijke aandoeningaandoeningen** zoals de ziekte van Crohn, fibromyalgie, long covid of chronische vermoeidheid. Vaak is er sprake van onzichtbare symptomen en wisselende belastbaarheid.
- **Financiële beperking belemmeringen** door laag besteedbaar inkomen, schulden of beperkte toegang tot betaalmiddelen. Dit kan invloed hebben op ticketprijs, vervoer of consumptie.
- **Psychische kwetsbaarheid** zoals depressie.
- **Cognitieve beperking** zoals Alzheimer, niet aangeboren Hersenletsel (NAH) of epilepsie.
- **Taal beperking** zoals achterstaligen, laaggeletterden of mensen met taalontwikkelingsstoornissen.

Een evenement is toegankelijk als de locatie toegankelijk is en als iedereen, ook mensen met een beperking, alle informatie tot zich kunnen nemen, gebruik kunnen maken van alle facilitaire voorzieningen, geen financiële drempels ervaren en zich welkom voelen. Hieronder verstaan we het naar het toilet gaan, bestellen van eten en drinken, bewegen over het evenemententerrein, beleven van het programma en meegenomen worden in het calamiteitenplan. De persoon wordt op een inclusieve manier verwelkomd en juist bejegend. Tenminste een aanzienlijk deel van het programma kan worden beleefd met eventuele extra faciliteiten bij voorkeur samen met persoon(en) zonder beperking, bijvoorbeeld partner, vrienden of familieleden.

Wetgeving en normen: Bouwbesluit, Wet gelijke behandeling op grond van handicap of chronische ziekte, Besluit Toegankelijkheid, NEN 9120, toegankelijkheid van gebouwen, NEN-EN 17210, WCAG 2.1 AA en Europese Accessibility Act (AA), digitale toegankelijkheid.

Handhaving Trede 1: Gemeente.

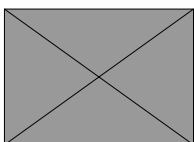
Toegankelijkheid (1/3)

Criteria

zijn cumulatief: de criteria van elke trede omvatten ook alle criteria van de voorgaande treden.

	Trede 1	Trede 2 + trede 1	Trede 3 + trede 1, 2	Trede 4 + trede 1, 2, 3	Trede 5 + trede 1, 2, 3, 4
Toegankelijk voor rolstoelgebruikers.					
Toegankelijkheid en evacuatie van mensen met een verschillend type beperking meenemen in calamiteitenplan.		Voor tenminste één extra vorm van beperking (naast rolstoelgebruikers) is het evenement toegankelijk. Dit is duidelijk meegenomen in de online communicatie van het evenement.	Voor tenminste twee extra verschillende vormen van een beperking is het evenement toegankelijk. Dit is duidelijk meegenomen in de communicatie van het evenement.	Voor tenminste drie extra verschillende vormen van een beperking is het evenement toegankelijk. Dit is duidelijk meegenomen in de communicatie van het evenement.	Voor tenminste vier extra verschillende vormen van een beperking is het evenement toegankelijk. Dit is duidelijk meegenomen in de communicatie van het evenement.
Noodprocedures toegankelijk voor mensen met beperking.		Contactpersoon toegankelijkheid aangewezen.	Toetsing en waarborging van het complete proces van toegankelijkheid door een ervaringsdeskundige of belangenvereniging van de betreffende beperking.	Er zijn mensen werkzaam op het evenement, of als artiest, met een beperking.	Er is tenminste 1 persoon met een arbeidsbeperking werkzaam in het kernteam volgens de participatiewetgeving.
Hulphond is toegestaan (liever niet bij hard geluid).		Basis maatregelen genomen om de (online) communicatie, het evenement en het programma toegankelijk te maken.	De organisatie is goed en snel bereikbaar voor (aan)vragen over toegankelijkheid en zet zich in om hierin te faciliteren.	De organisatie neemt persoonlijk contact op bij opmaat hulpvragen van mensen met een beperking.	
Voor publieke organisaties en webshops (met > 10 medewerkers en > 2 miljoen euro omzet): Digitale informatie voorziening(en) toegankelijk volgens de WCAG 2.1 AA en bij voorkeur ook 2.2 richtlijnen (websites, apps, nieuwsbrief en social media).		De organisatie vraagt vooraf naar behoefte voor toegankelijkheid. Dit is duidelijk meegenomen in de online communicatie.	Tenminste 3 maatregelen worden genomen.	Tenminste 4 maatregelen worden genomen.	
		Toegankelijkheid informatie is digitaal toegankelijk, uitgebreid, gespecificeerd en duidelijk vindbaar.			
		Tenminste 2 maatregelen worden genomen.			

Metten



Informatie toegankelijkheid beschikbaar (score).	Tickets voor mensen met beperking (aantal). Aantal vragen voor gebruik van toegankelijke faciliteiten (aantal).	Score kwalitatief onderzoek naar ervaringen onder bezoekers met beperking (cijfer).
--	--	---

Toegankelijkheid (2/3)

	Trede 1	Trede 2 + trede 1	Trede 3 + trede 1, 2	Trede 4 + trede 1, 2, 3	Trede 5 + trede 1, 2, 3, 4
Voorbeeld maatregelen <i>zie extra maatregelen per beperking op de volgende pagina.</i>	<ul style="list-style-type: none">• Kennis opdoen via genoemde bronnen toegankelijkheid.• Informatie delen op website over toegankelijke faciliteiten.• Toegankelijkheidsverklaring op basis van toegankelijkheidsonderzoek.• Informatie delen op website over toegankelijke faciliteiten.	<ul style="list-style-type: none">• Menu met allergenen informatie zichtbaar.• Informatieve toegankelijkheid. Communicatie op B1 taalniveau.• Toegankelijkheid meenemen in briefing naar personeel, crew en leveranciers.• E-mailadres instellen om vragen te stellen over toegankelijkheid (geen info@ gebruiken ivm AVG).• Toegankelijkheidsschouw door organisatie met kennis van evenementen en toegankelijkheid, bijvoorbeeld Welkom Toegankelijkheid & Evenementen.• (Ervarings)deskundigen (betaald) inzetten bij toetsing op toegankelijkheid.• Kijkplatform voor podium met vrije zichtlijnen.• Samenwerken met organisaties die in contact staan met (lokale) mensen met een (financiële) beperking.• Normaliseren van beperkingen via content naar buiten toe.	<ul style="list-style-type: none">• Faciliteren mensen met hulphond (ruimere plek, waterbak).• Telefoonnummer voor bezoekers met een beperking voor contact op de dag zelf.• Goed herkenbare en toegankelijke gastheren / -vrouwen.• Livestream voor mensen thuis.• Proactief vragen artiesten,, sprekers, sporters of de organisatie drempels kan wegnemen of faciliteren om toegankelijker te zijn voor hen.• Proactief vragen naar wat een bezoeker met beperking nodig heeft bij reserveren.• Een (pols)bandje voor mensen die mogelijk ondersteuning of faciliteiten nodig hebben, herkenbaar voor beveiliging, personeel en crew.• Een mailinglijst creëren met hierin updates over toegankelijkheid.	<ul style="list-style-type: none">• Samenwerken met een (zorg) organisatie om mensen met een beperking mee te laten werken als vrijwilliger zoals Superkracht, Superhelden.• Positieve en negatieve ervaringen van bezoekers met beperking delen.• Samenwerken met (talentontwikkel)organisatie podium producties bijvoorbeeld Tiuri.• Artiesten, sprekers, sporters met een beperking uitnodigen.• Uitvragen bij leveranciers en partners of er mensen met een beperking werkzaam zijn, en of de organisatie drempels kan wegnemen of maatregelen kan nemen.• Actief samenwerken met leveranciers met sociale impact denk hierbij aan eten, merchandise en services.	<ul style="list-style-type: none">• Zie vorige.



Toegankelijkheid (3/3)

In de tabel hieronder zijn voorbeeldmaatregelen beschreven per vorm van beperking. Het toepassen is doelgroep en locatie afhankelijk, en daarom geen set van criteria maar dienend ter inspiratie. Onderstaande beperkingen zijn zeker niet de enige vormen van beperkingen. Denk ook aan allergieën, dyslexie, laaggeletterdheid, snel naar het toilet moeten kunnen of het geven van borstvoeding. Het niet faciliteren van mensen met eventuele beperkingen kan een drempel zijn voor bezoekers om je evenement te bezoeken en is belangrijk om mee te nemen in je plan. In dit document vind je nog meer verdieping.

Fysieke beperking

- Duidelijke route signalering.
- Rolstoeltoegankelijk toilet met de juiste afmetingen (Let op: er zijn veel toiletten te huur die te klein zijn voor een rolstoelgebruiker).
- Entree en buitenterrein met verhard looppad en laag hellende kabelgoten. Voor tips leveranciers met toegankelijke producten: brochure.
- Toegangswegen naar de locatie, in het gebouw en op het buiten terrein naar faciliteiten en (deel) programma zijn vlak, hard en slipvrij. Hellingen max. 5°.
- Toegangs- en doorgangen min. 1,20 meter breed.
- Ramps inzetten op plekken waar verhogingen zijn hoger dan 2 centimeter, niet te steil, zodat deze ook voor zware elektrische rolstoelen toegankelijk zijn.
- Afstanden online en onsite tussen locaties /podia in meters aangeven inclusief parkeren en (pendel) bushalte en bereikbaarheid en aanrijroute van deze plekken met en zonder rolstoel.
- Mogelijkheid voor mensen om een krukje mee te nemen.
- Mogelijkheid om aangepaste fietsen zoals driewielers en bakfietsen dichtbij de entree te parkeren.
- Oplaad mogelijkheid van elektrische rolstoelen.
- Balie's op rolstolvriendelijke hoogte.
- (Medische)verzorgingsruimte voor liggende verzorging.
- Voldoende zitplek voor mensen die niet (lang) kunnen staan of slecht ter been zijn.

Visuele beperking

- Kleurcontrast toepassen, bijv. Op trapredes, drempels, podiumranden en presentaties.
- Audiodescriptie. ALT-teksten.
- Mogelijkheid om ondersteuner gratis of met korting mee te nemen op aanvraag.
- Voldoende zitplek voor mensen met een visuele beperking.
- Menukaart online beschikbaar (met voorleesfunctie).
- Menukaart in braille beschikbaar op locatie.
- Georganiseerd vervoer (bijv. met een vrijwilligersorganisatie).
- Persoonlijke assistent(ie) op de locatie.
- Plasplaats in de buurt van het voor de blindengeleidehonden (wat gras, zand- of kiezelstrook is voldoende)
- Signing met grote letters en contrasterende kleuren als indicatie voor slechtziende bezoekers (bijv. zwart, schreefloos en voldoende groot lettertype, op een lichtgele of witte achtergrond).

Auditieve beperking

- Schrijftolk, gebarentolk.
- Toegang faciliteren voor tolken en behoefte van de tolk vooraf bespreken.
- Ringleiding voor slechthorenden.
- Setlist vooraf deelbaar maken.
- Faciliteren aansluiten (eigen) trilvest op audio.
- Inzetten signdancer.
- Gebied vooraan podium gereserveerd om trillingen goed te voelen en iemand vanuit de organisatie die dit, wanneer nodig, kan begeleiden tijdens het optreden.
- Aanbieders sensitieve ervaringen via Possiblize.

Neurodiversiteit

- (H)erkennen Hidden Disabilities. Sunflower Keycord.
- Prikkelarme ruimte.
- Mogelijkheid om ondersteuner gratis of met korting mee te nemen op aanvraag.
- Aanbieden van een apart tijdblok om het programma op een rustige manier te ervaren.
- Met beveiliging doornemen hoe en welke medicatie mag worden meegenomen.

Verstandelijke beperking

- Prikkelarme ruimte.
- Mogelijkheid om ondersteuner gratis of met korting mee te nemen op aanvraag.
- Mogelijkheid om aangepaste fietsen zoals driewielers en bakfietsen dicht bij de entree te parkeren.
- (Medische) verzorgingsruimte voor liggende verzorging.
- Aanbieden van een apart tijdblok om het programma op een rustige manier te ervaren.

Lichamelijke aandoening

- (H)erkennen Hidden Disabilities. Sunflower Keycord.
- Prikkelarme ruimte.
- Mogelijkheid om ondersteuner gratis of met korting mee te nemen op aanvraag.
- Mogelijkheid om aangepaste fietsen zoals driewielers en bakfietsen dicht bij de entree te parkeren.
- Gekoelde faciliteit voor het bewaren van medicijnen bijvoorbeeld bij een EHBO-post aanbieden.
- Voldoende zitplek voor mensen met een lichamelijke aandoening
- (Medische)verzorgingsruimte verzorgingsruimte voor liggende verzorging.
- Aanbieden van een apart rustig tijdblok om het evenementprogramma op een rustige manier te ervaren.

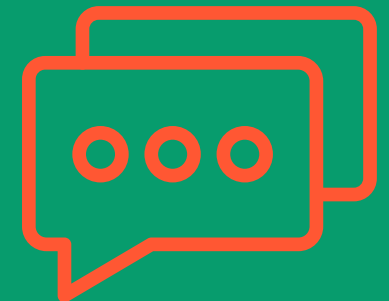
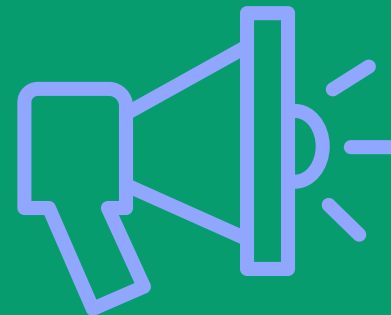
Financiële beperking

- Korting of wildcards aanbieden via eigen website.
- Gratis toegankelijk i.s.m. bijvoorbeeld Quiet.
- Tickets met korting in samenwerking stadspas.



Governance thema's

Mindset en Organisatiecultuur
Strategie en Organisatie
Meten en Rapporteren
Marketing en Communicatie



Mindset en Organisatiecultuur

Een sterke organisatiecultuur die duurzaamheid centraal stelt, stimuleert duurzame keuzes en gedrag. Dit begint bij bewustzijn over duurzaamheid, sociale factoren en beleid, en ontwikkelt zich tot een integrale aanpak met betrokkenheid van alle belanghebbenden. Uiteindelijk wordt het evenement een middel om een duurzamere samenleving te bewerkstelligen.

Basisprincipe: Een sterke organisatiecultuur met focus op ESG faciliteert en stimuleert duurzame keuzes en duurzaam gedrag. Een sterke organisatiecultuur omvat 3 krachtenvelden:

- Inspirerend en proactief leiderschap, een heldere visie op ESG, duidelijke taken en verantwoordelijkheden en focus op gedragsbeïnvloeding.
- Betrokkenheid, commitment en eigenaarschap van alle belanghebbenden (te beginnen met de eigen medewerkers).
- Een gestructureerd verbeter- en beheersprogramma (beleid, projecten, competenties, gedrag, monitoring etc.).



Op het thema Mindset en Organisatiecultuur zijn geen Wetgeving en normen van toepassing en derhalve is er ook geen Handhaving op dit thema.

Strategie en Organisatie

Een duurzaamheidsstrategie vormt de basis van elk evenement, met duidelijke ambities en doelstellingen op alle ESG-thema's. Deze strategie vertaalt zich in concrete projecten, taken, en verantwoordelijkheden binnen de organisatie. Door middel van een helder beleid en actieplan wordt duurzaamheid geïntegreerd in alle aspecten van planning, productie, communicatie, en evaluatie.

Basisprincipe: Een ESG strategie is de basis voor ieder evenement (en iedere organisatie). Hierin zijn de ambities beschreven, de doelstellingen op alle ESG thema's en de activiteiten die worden opgepakt om de doelstellingen te behalen. Projecten, taken, verantwoordelijkheden en bevoegdheden worden in de organisatie uitgezet om de strategie ten uitvoer te brengen.



Wetgeving en normen: [ESRS G1, Bestuurdersaansprakelijkheid, ISO 20121 - evenementenmanagement, ISO 20400 - Maatschappelijk Verantwoord Inkopen.](#)

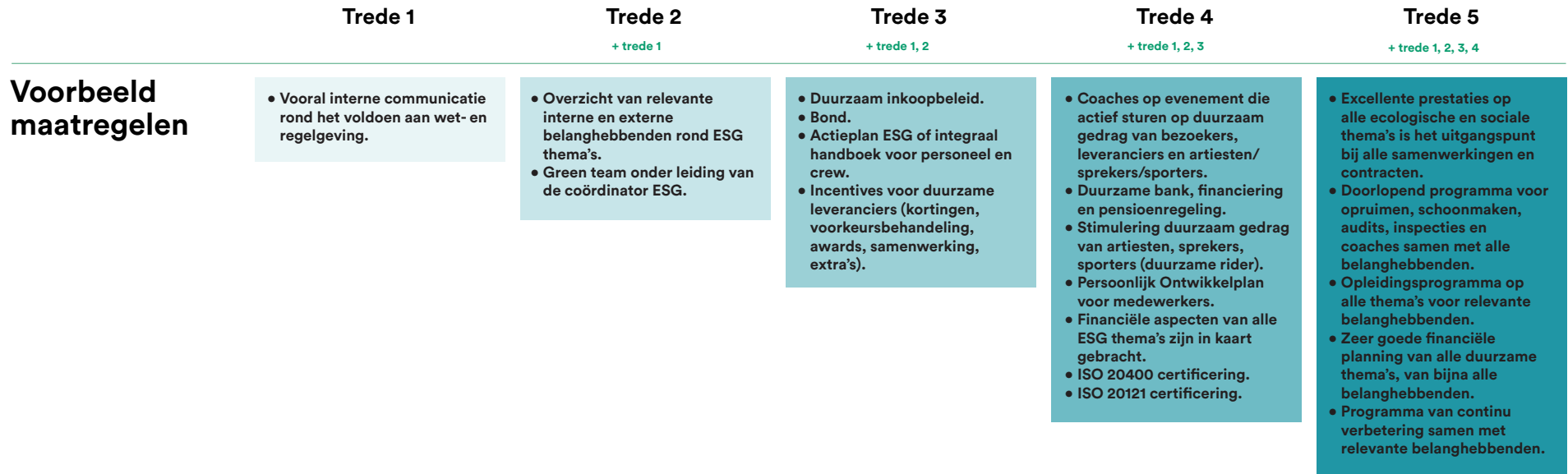
Handhaving Trede 1 (wetgeving): Gemeente

Strategie en Organisatie (1/2)

	Trede 1	Trede 2 + trede 1	Trede 3 + trede 1, 2	Trede 4 + trede 1, 2, 3	Trede 5 + trede 1, 2, 3, 4
Criteria <i>zijn cumulatief: de criteria van elke trede omvatten ook alle criteria van de voorgaande treden.</i>	Contactpersoon ESG aangesteld.	Coördinator ESG aangesteld. Budget voor ESG aanwezig. Bespreking ESG met leveranciers. ESG wordt meegenomen in de briefing van personeel en nieuwe medewerkers.	ESG strategie. Doelstellingen op ESG thema's geborgd in beleidsplan en actieplan. Taken en verantwoordelijkheden rond ESG zijn helder geformuleerd en toegewezen met oog voor Fair Practice Code. ESG is onderdeel van de planning, programmering, productie, communicatie, werkoverleg en evaluaties (alle onderdelen van de PDCA cyclus). Aandacht voor ESG in inkoopbeleid. ESG thema's opgenomen in alle contracten. Personeel heeft basistraining ESG gevolgd.	ESG Strategie uitgewerkt samen met alle belanghebbenden. Helder beleid. Alle belanghebbenden kunnen dit beleid uitleggen. Taken en verantwoordelijkheden rond ESG zijn bekend onder alle belanghebbenden. ESG waarden zoals duurzaamheid, fair pay, fair chain, fair share, zijn leidend in inkoopbeleid. Samenwerking op ESG thema's en activiteiten met de gehele waardeketen. Opleidingsprogramma op de meeste thema's intern en voor relevante belanghebbenden.	Strategie en beleid rond ESG is leidend in alle beslissingen, activiteiten en actieplannen. Dit geldt voor alle belanghebbenden. ESG is onderdeel van de overkoepelende strategie van de organisatie. Intensieve samenwerking met allerelevante belanghebbenden rond ESG. Doorlopend programma monitoring en continu verbetering. Streven naar een regeneratieve organisatie dus netto meer CO2e opgeruimd dan emissies.
			+ trede 1	+ trede 1, 2	+ trede 1, 2, 3
Meten <i>eveneens cumulatief.</i>		Budget ESG (€).	Aantal medewerkers getraind (aantal). ESG opgenomen in contracten (%).		



Strategie en Organisatie (2/2)



Metten en Rapporteren

Impactmeting en rapportage zijn cruciaal voor het inzichtelijk maken van de duurzaamheidsprestaties van een evenement. Door het meten van CO₂eq emissies en andere relevante indicatoren kunnen bedrijven niet alleen voldoen aan wettelijke verplichtingen, maar ook gericht werken aan verbetering en innovatie.

Basisprincipe: Als onderdeel van de Europese Green Deal moeten bedrijven aantoonbaar aan de slag om duurzamer te worden. Om greenwashing te voorkomen zullen bedrijven ook worden verplicht om te rapporteren over hun acties en de impact daarvan. Los van de wettelijke verplichtingen geeft een impactmeting inzicht in de daadwerkelijke impact op natuur, milieu, klimaat en maatschappij. Impact kan zowel negatief zijn (voetafdruk) als positief (handafdruk). Op basis van goed onderbouwde data kun je goede doelstellingen ontwikkelen en deze ook monitoren. Om goed te kunnen vergelijken kun je indicatoren normaliseren. Dit betekent dat je de impact per bezoeker per dag rapporteert (impact over een jaar / bezoekers over een jaar, afgekort pp / pd).

Onderdeel van dit thema is ook het berekenen en compenseren van CO₂e emissies over alle ecologische thema's heen. Let op: compenseren mag alleen voor onvermijdbare emissies. Compenseren is een laatste redmiddel, als je alles hebt gedaan om CO₂e emissies te verlagen.



Wetgeving en normen: [CSRD rapportage vanaf 1.000 medewerkers of 50 miljoen omzet](#), [Wetsvoorstel Duurzaam en Verantwoord Internationaal ondernemen \(IMVO\)](#), [ESRS E1](#), [ISO 14064 - meten van de ecologische voetafdruk](#), [ISO 26001 - maatschappelijk verantwoord ondernemen](#), [Woningwet en Bouwbesluit](#), [Energie Prestatie Coëfficiënt \(EPC\)](#), [BENG \(Bijna Energie Neutrale Gebouwen\)](#), [Milieu Prestatie Gebouwen \(MPG\)](#), [CE-markering bouwproducten, NEN 8800](#).

Handhaving Trede 1 (wetgeving): Kamer van Koophandel en accountant (CSRD).

Meten en Rapporteren (1/2)

	Trede 1	Trede 2 + trede 1	Trede 3 + trede 1, 2	Trede 4 + trede 1, 2, 3	Trede 5 + trede 1, 2, 3, 4
Criteria <i>zijn cumulatief: de criteria van elke trede omvatten ook alle criteria van de voorgaande treden.</i>		Overzicht gemaakt van relevante ESG thema's.	Rapporteren behaalde ESG resultaten in vergelijking tot de doelstellingen (ESG jaarverslag) naar relevante belanghebbenden.	ESG rapportage publiekelijk beschikbaar.	CO2e emissies verminderd met > 95% t.o.v. basisjaar.
		Rapporteren doelstellingen en indicatoren op de relevante duurzame thema's (mag intern document zijn).	ESG Indicatoren worden periodiek bijgewerkt en besproken.	100% klimaatneutraal. CO2e emissies verminderd met 75% t.o.v. basisjaar.	Koploper in de sector, innovaties gedeeld met de sector.
		Data op deze indicatoren worden periodiek bijgewerkt. De data worden gebruikt om doelstellingen te formuleren.	CO2e emissies (over alle thema's heen) verminderd met 50% t.o.v. basisjaar.	CO2e compensatie voor alle (onvermijdbare) emissies, ook van artiesten en leveranciers, artiesten, sprekers, sporters (tenminste € 75 per ton CO2e).	CO2e compensatie voor alle (onvermijdbare) emissies, ook van bezoekers reizen € 100 per ton CO2e).
		CO2e emissies verminderd (hoeft nog niet met data onderbouwd te zijn).	CO2e compensatie van alle emissies door eigen organisatie en productieproces (tenminste € 50 per ton CO2e).	Alle meetgegevens extern gevalideerd.	
		Basisjaar vastgesteld (alle gerapporteerde resultaten zijn ten opzichte van het basisjaar dat jij zelf kiest).			

	Trede 1	Trede 2 + trede 1	Trede 3 + trede 1, 2	Trede 4 + trede 1, 2, 3	Trede 5 + trede 1, 2, 3, 4
Meten <i>eveneens cumulatief.</i>	Overzicht van relevante interne en externe belanghebbenden rond ecologische en sociale (ESG) thema's.	Aantal doelstellingen op de thema's (aantal).	Impactmeting op alle ESG thema's (ja/nee). Aantal indicatoren op de thema's (aantal).	Aantal ESG rapportage audits leveranciers (aantal).	Monitoring van alle indicatoren en surveys. Periodieke evaluaties van de indicatoren.
			Totalen CO2e emissies (kg). Compensatie van CO2e emissies (ton).		Totalen historische CO2e emissies (kg).



Metten en Rapporteren (2/2)

	Trede 1	Trede 2 + trede 1	Trede 3 + trede 1, 2	Trede 4 + trede 1, 2, 3	Trede 5 + trede 1, 2, 3, 4
Voorbeeld maatregelen	<ul style="list-style-type: none">• Jaarverslag opgesteld volgens Governance Code Cultuur en Code Diversiteit & Inclusie.• CO2 prestatieladder niveau 1.• MVO prestatieladder niveau 1.	<ul style="list-style-type: none">• CO2 prestatieladder niveau 1 (was 2).• MVO prestatieladder niveau 2.	<ul style="list-style-type: none">• CO2 calculatietool o.b.v. erkende CO2e emissie factoren. Bijvoorbeeld:<ul style="list-style-type: none">• Milieubarometer (breed).• Go-Zero (evenementen).• MyImpactTool (agencies)• ISIT (ICT/digitaal)• Website Carbon (websites).• Rubbish Portal, Inter Matter (materialen).• Creative Climate Tools (evenementen).• Compensatie niet vermijdbare CO2 uitstoot bijv. TreesforAll, Justdiggit, Oncra.• Certificering door onafhankelijke partij.• CO2 prestatieladder niveau 1 (was 3.).• MVO prestatieladder niveau 3.	<ul style="list-style-type: none">• Dashboard inzichtelijk voor alle belanghebbenden.• Interne CO2e prijs. Budget gebruikt voor CO2e opruimen of natuurprojecten.• ISO 14064 certificering.• ISO 26001 certificering.• CO2 prestatieladder niveau 2 (was 4).• MVO prestatieladder niveau 4.	<ul style="list-style-type: none">• Aansprekend dashboard leidend voor alle belanghebbenden.• CO2e compensatie van alle historische emissies. (tenminste € 50 per ton CO2e).• Totalen vermeden CO2e emissies - scope 4 (kg).• Certificering door onafhankelijke partij, ook van leveranciers.• CO2 prestatieladder niveau 3 (was 5.).• MVO prestatieladder niveau 5.



Communicatie en handprint

Effectieve marketing en communicatie zijn essentieel voor het creëren van bewustzijn en betrokkenheid bij duurzaamheidsinitiatieven. Door transparante communicatie over ESG-thema's naar zowel interne als externe belanghebbenden, kunnen evenementen niet alleen informeren, maar ook inspireren en activeren tot duurzame gedragsverandering. Het delen van doelstellingen en resultaten draagt bij aan het opbouwen van vertrouwen en ambities.

Basisprincipe: Communicatie vormt de schakel tussen duurzame strategie en rapportage (de systeemwereld) en anderzijds het gedrag van belanghebbenden in en rond jouw evenement (de leefwereld). Communicatie kan worden ingezet, om te informeren, te inspireren, te instrueren, gedrag te beïnvloeden, te betrekken of bewust te maken. Communicatie is een belangrijk onderdeel van de handafdruk (handprint) van jouw organisatie. Evenementen hebben vaak een gigantisch bereik en dus in potentie een grote handafdruk.

Waar de voetafdruk jouw negatieve impact op ecologische en sociale thema's beschrijft, is je handafdruk je positieve impact op de thema's. Een organisatie met een sterke handafdruk draagt bij aan positieve maatschappelijke verandering.



Wetgeving en normen: Wetsvoorstel Duurzaam en Verantwoord Internationaal Ondernemen (IMVO), ESRS E1, Europese Green Claims Directive (GCD).

Handhaving Trede 1 (wetgeving): *Autoriteit Consument en Markt (ACM)*.

Communicatie en handprint

	Trede 1	Trede 2 <small>+ trede 1</small>	Trede 3 <small>+ trede 1, 2</small>	Trede 4 <small>+ trede 1, 2, 3</small>	Trede 5 <small>+ trede 1, 2, 3, 4</small>
Criteria <i>zijn cumulatief: de criteria van elke trede omvatten ook alle criteria van de voorgaande treden.</i>	<p>Interne communicatie van acties die nodig zijn om te voldoen aan wet- en regelgeving.</p>	<p>Aandacht voor ESG doelstellingen en impact op eigen online kanalen.</p> <p>Aandacht in communicatie voor de lokale gemeenschap.</p> <p>Aandacht voor ESG in gesprekken met personeel, crew en leveranciers, focus op V&G en ongewenst gedrag.</p> <p>Aandacht voor inclusief taalgebruik en juiste woorden.</p>	<p>Zichtbare communicatie rond duurzame thema's naar buiten toe. Delen van goede praktijken.</p> <p>Communicatieplan ESG voor interne en externe communicatie.</p> <p>Campagne voor ESG bewustzijn personeel, crew, artiesten, sporters, sprekers en leveranciers.</p> <p>Doelstellingen en resultaten gecommuniceerd naar interne en externe belanghebbenden.</p>	<p>Campagne voor ESG bewustzijn publiek.</p>	<p>Evenement neemt een leidende rol in maatschappelijk debat rond ESG thema's.</p> <p>Delen van successen en mislukkingen in de sector.</p>
Meten <i>eveneens cumulatief.</i>		<p>Aantal communicatiemomenten (wat, waar, wie, hoe) en bereik onder de doelgroep (aantal).</p>	<p>Positieve impact (handprint) kwalitatief gemeten.</p> <p>Perceptie ESG onder belanghebbenden (cijfer).</p>	<p>Positieve impact (handprint) kwantitatief gemeten.</p>	<p>Totalen vermeden CO2e emissies - scope 4 (kg).</p>
Voorbeeld maatregelen	<ul style="list-style-type: none"> Jaarverslag volgens Governance Code Cultuur op website gepubliceerd. 	<ul style="list-style-type: none"> Direct contact informatie voor omwonenden om vragen over overlast te beantwoorden. ESG thema's zijn onderdeel van een marketing & communicatie plan. Communicatie over samenwerking met lokale partijen, NGO's etc. 	<ul style="list-style-type: none"> Onderzoek perceptie van ESG van het evenement onder bezoekers, personeel, crew, leveranciers en lokale partijen. Bewustzijns campagne ESG. Storytelling. 	<ul style="list-style-type: none"> Gebruik van bijvoorbeeld taaltips in WordsMatter of Codedi. Communicatieprogramma rond duurzaamheidESG naar allerelevante belanghebbenden, inclusief bewustzijns campagne naar bezoekers. Voorbeelden van publiekscampagnes: - 'Ben jij Oke?' - Genoeg Gewaste. - Never give up your cup. Handafdruk gekwantificeerd. 	<ul style="list-style-type: none"> Inspirerend verhaal delen over duurzaam thema (online, workshop, talk, film). Publieksonderzoek uitvoeren over kennis over de impact van duurzame maatregelen en acties. Alle geleerde lessen en innovaties worden gedeeld met de buitenwereld.



Bronnen

Naast de bronnen, wetgeving en normen, die per thema en in de treden genoemd worden, zijn de volgende bronnen gebruikt:

- [3F-European-Green-Festival-Roadmap-2030](#)
- [Actiemenu duurzame evenementen Gelderland](#)
- [ALBERT \(voor film/AV\) – www.wearealbert.org](#)
- [BREEAM-NL In-use \(verduurzaming gebouw / built environment \)](#)
- [CO2 prestatieladder](#)
- [Coalitie voor Inclusie | Verbeterde Routekaart voor Toegankelijke Festivals](#)
- [COBc Richtlijn “Constructieve Toetsingscriteria Evenementenvergunning”](#)
- [Code Diversiteit & Inclusie 2022 - www.Codedi.nl](#)
- [Collectief Natuurinclusief - www.collectiefnatuurinclusief.nl/vrijtijdsconomie](#)
- [Convenant Lokale & Duurzame Voedselketens provincie Utrecht](#)
- [Convenant Preventie Gehoorschade Versterkte Muziek](#)
- [Creative Climate tools \(Julie’s Bicycle\) - www.juliesbicycle.com](#)
- [Creative Scotland - climate-emergency-and-sustainability-plan - 2022](#)
- [De Groene menukaart](#)
- [DEF_Toolkit-De-kracht-van-dove-en-slechthorende-bezoekers-comp-V2](#)
- [DEI Maturity Model](#)
- [Digital Etiquette-tool: milieu-impact digitale levensstijl organisaties \(E-missions/In4Art\) - www.e-missions.nl/nl/digitale-etiquette/](#)
- [Duurzaam-gastvrij](#)
- [E-book-Circulair-Inkopen-in-8-stappen-Copper8](#)
- [Erasmus+ Future Festival Tools](#)
- [Evenementen als leercycli - Embassy of inclusive society](#)
- [Fair Practice Code](#)
- [Format Veiligheidsplan - Veiligheidsregio](#)
- [Genoeg Gewaste](#)
- [Governance Code Cultuur 2019](#)
- [Green Deal Circular Festivals Model & Monitor](#)
- [Green Events D&I Festival ToolKit 2021](#)
- [Greendish menukaart](#)
- [Greenevents.nl](#)
- [Greening CCSI](#)
- [Greening of the Creative Europe Program](#)
- [Greenkey – norm beurs en congreslocatie](#)
- [Groene Menukaart - www.degroenemenukaart.nl](#)
- [GROENN | Kennisbank - wijzijngroenn.nl](#)
- [Handboek Evenementen Veiligheid 1.0](#)
- [Julie’s Bicycle - Culture-Climate-and-Environmental-Responsibility-AR-2022-23-](#)
- [Leidraad Alcohol, Drugs en Tabak op evenementen](#)
- [Milieubarometer / Envirometer \(Stichting Stimular\) – www.milieubarometer.nl](#)
- [MVI-zelfevaluatie tool \(voor maatschappelijk verantwoord inkopen\)](#)
- [MVO prestatieladder](#)
- [Nordic Green Roadmap](#)
- [Nordic Green Roadmap](#)
- [Platformacct.nl/nl/programmas/permanente-professionele-ontwikkeling](#)
- [Richtlijn Duurzame Evenementen - Amsterdam](#)
- [Routekaart Toegankelijke Festivals](#)
- [Safety Culture Ladder](#)
- [Social Handprint Positieve impact meten](#)
- [Socialhandprint.com/social-handprint-voor-musea](#)
- [Sustainable Wadden Checklist](#)
- [Toolkit. De kracht van dove en slechthorende bezoekers](#)
- [Tools-voor-digitale-transformatie - www.den.nl](#)
- [Towards-sustainable-arts-14-February-2022](#)
- [Turn up the volume - MDE - 270449 - 2022](#)
- [VCC rapport Greening CCSI](#)
- [Vision for sustainable events - Green Code UK](#)
- [Waarden voor een Nieuwe Taal](#)
- [Website Carbon calculator - www.websitecarbon.com/](#)
- [Welkom Toegankelijkheid & Evenementen](#)
- [WordsMatter_DEF_juli2018, over verantwoorde woordkeuze in culturele sector](#)
- [Yourope toolkit diversity and inclusion](#)
- [Zelfscan Festival Ongehinderd](#)
- [Zero Waste Expeditie Cultuur - www.zerowasteexpeditie.nl](#)

